



## CWMPAS: Bwrdd Diogelu Oedolion Canolbarth a Gorllewin Cymru

### Protocol Adolygiadau Ymarfer Oedolion WEDI'I GYMERADWYO

Fersiwn	Dyddiad Diwygio	Awdur	Cymeradwywyd gan y Bwrdd	Dyddiad Adolygu
F1	7/6/2017	Uned Fusnes – yn seiliedig ar y Protocol Adolygiadau Ymarfer Plant	dd/g	dd/g
F2	19/6/2017	Is Grŵp Adolygiadau Ymarfer Oedolion	13/07/2017	13/07/2019

## Cyd-destun

Datblygwyd y protocol hwn er mwyn gwneud y trefniadau ar gyfer adolygiadau ymarfer oedolion o fewn rhanbarth Bwrdd Diogelu Oedolion Canolbarth a Gorllewin Cymru yn gliriach. Mae'r ddogfen hon yn canolbwyntio ar egwyddorion ehangach adolygiadau ymarfer oedolion cyn i'r Bwrdd Diogelu Rhanbarthol benderfynu comisiynu'n ffurfiol adolygiad ymarfer oedolion neu fforwm proffesiynol amlasiantaethol. Mae egwyddorion ategol y protocol hwn yn seiliedig ar y canlynol:

- Gwneud penderfyniadau cyson ledled canolbarth a gorllewin Cymru ynghylch adolygiadau ymarfer oedolion
- Ymgysylltu â sawl asiantaeth ar bob lefel
- Bod yn agored ac yn dryloyw wrth wneud penderfyniadau

Dylid darllen y ddogfen hon ar y cyd â'r dogfennau allweddol canlynol:

- Deddf Gwasanaethau Cymdeithasol a Llesiant (Cymru) 2014 [Gweithio Gyda'n Gilydd i Ddiogelu Pobl, Cyfrol 3 – Adolygiadau Ymarfer Oedolion Amlasiantaethol](#)
- Protocol Ymateb Gweithdrefnol i Farwolaethau Annisgwyl mewn Plentyndod (Saesneg yn unig)
- Y Ddeddf Gwasanaethau Cymdeithasol a Llesiant (Cymru) [Cod Ymarfer Rhan 8 ar Swyddogaeth y Cyfarwyddwr Gwasanaethau Cymdeithasol](#) (Swyddogaethau Gwasanaethau Cymdeithasol)
- Cylch Gorchwyl yr Is-grŵp Adolygiadau Ymarfer Oedolion (*Ionawr 2017*)
- Cylch Gorchwyl Grwpiau Gweithredu Lleol ar y Cyd (*Ebrill 2017*)

## Diben adolygiadau ymarfer

Yn unol â [Rheoliadau Byrddau Diogelu \(Swyddogaethau a Gweithdrefnau\) \(Cymru\) 2015](#), mae gan Fyrddau Diogelu Oedolion gyfrifoldeb yn statudol am gynnal adolygiadau ymarfer oedolion amlasiantaethol yn achos digwyddiad o bwys pan wyddys neu amheuir bod oedolyn mewn perygl yn cael ei gam-drin neu ei esgeuluso.

Prif ddiben adolygiadau ymarfer, fel y'u diffinnir yn Rheoliadau Byrddau Diogelu (Swyddogaethau a Gweithdrefnau) (Cymru) 2015, yw nodi unrhyw gamau gweithredu y gall partneriaid Byrddau Diogelu neu gyrff eraill eu cymryd i wella ymarfer diogelu oedolion amlasiantaethol.

Er y gall ehangder a chymhlethdod yr adolygiadau amrywio, dylent gael eu cynnal mewn modd amserol. Dylid rhannu'r gwersi a ddysgwyd o gynnal adolygiadau ymarfer mewn ffordd effeithiol, a dylai unrhyw argymhellion sy'n deillio o adolygiadau gael eu rhoi ar waith yn brydlon er mwyn sicrhau bod y newidiadau sydd eu hangen yn arwain at ddiogelu oedolion rhag dioddefaint neu niwed yn y dyfodol ble bynnag y bo modd. Pan fo'n bosibl, dylid gweithredu ar wersi heb aros o reidrwydd i'r adolygiad gael ei gwblhau.

Nid yw adolygiadau ymarfer yn ymchwiliadau i'r ffordd y bu farw oedolyn neu'r ffordd y cafodd ei niweidio'n ddifrifol, nac ychwaith i ddarganfod pwy sydd ar fai. Mae'r rhain yn faterion i grwneriaid neu lysoedd troseddol benderfynu arnynt fel sy'n briodol.

Nid yw adolygiadau ymarfer yn rhan o unrhyw broses ddisgyblu nac ymchwiliad mewn perthynas ag ymarferwyr unigol. Pan fydd gwybodaeth yn dod i law yn ystod unrhyw adolygiad ymarfer sy'n awgrymu y byddai camau disgyblu'n briodol, dylid cymryd y camau disgyblu hynny ar wahân i'r adolygiad ymarfer ac yn unol â gweithdrefnau disgyblu'r sefydliad sy'n cyflogi'r ymarferydd. Gellir gwneud y pethau hyn ar yr un pryd, ond dylid eu gwneud ar wahân. Mewn rhai achosion, gall fod angen cymryd camau disgyblu'n syth er mwyn diogelu oedolion eraill rhag niwed neu ddiodefaint.

### **Diogelu oedolion eraill**

Pan fydd oedolyn yn marw neu wedi'i niweidio'n ddifrifol, a phan wyddys neu amheuir bod camdriniaeth neu esgeulustod yn ffactor, prif flaenoriaeth sefydliadau lleol ddylai fod i ystyried yn syth a oes unrhyw oedolion eraill yn dioddef neu'n debygol o ddioddef niwed ac, felly, yn gofyn am gael eu diogelu (aelodau o'r teulu, neu oedolion eraill yn y lleoliad). Pan geir pryderon o'r fath, dylid dilyn gweithdrefnau amddiffyn a diogelu oedolion lleol.

### **Adolygiadau cryno**

**Rhaid** i Fwrdd Diogelu gomisiynu adolygiad ymarfer oedolion cryno pan **nad** yw oedolyn mewn perygl, ar unrhyw adeg yn ystod y chwe mis cyn dyddiad y digwyddiad, wedi bod yn unigolyn y mae awdurdod lleol wedi penderfynu cymryd camau i'w ddiogelu rhag camdriniaeth neu esgeulustod yn dilyn ymchwiliad gan awdurdod lleol, a'i fod

- wedi marw; neu
- wedi cael anaf sydd o bosibl yn peryglu ei fywyd; neu
- wedi dioddef niwed difrifol a pharhaol i'w iechyd.

### **Adolygiadau estynedig**

**Rhaid** i Fwrdd Diogelu gomisiynu adolygiad ymarfer oedolion estynedig pan fydd oedolyn mewn perygl, ar unrhyw adeg yn ystod y chwe mis cyn dyddiad y digwyddiad, wedi bod yn unigolyn y mae awdurdod lleol wedi penderfynu cymryd camau i'w ddiogelu rhag camdriniaeth neu esgeulustod yn dilyn ymchwiliad gan awdurdod lleol, a'i fod:

- wedi marw; neu
- wedi cael anaf sydd o bosibl yn peryglu ei fywyd; neu
- wedi dioddef niwed difrifol a pharhaol i'w iechyd.

### **Atgyfeirio achos er mwyn ystyried cynnal adolygiad ymarfer yn ei gylch**

Gall unrhyw aelod o'r Bwrdd Diogelu Rhanbarthol, unrhyw asiantaeth neu ymarferydd unigol â chefnogaeth ei reolwr llinell godi pryder ynghylch achos y credir ei fod yn bodloni'r meini prawf uchod. Gellir ceisio cyngor gan yr asiantaeth neu'r aelod o'r Bwrdd cyn i'r achos gael ei atgyfeirio (ond nid yw hyn yn hanfodol).

Bydd Rheolwr y Bwrdd Diogelu Rhanbarthol yn gallu rhoi cyngor i weithwyr proffesiynol amlasiantaethol ar y broses adolygiadau ymarfer oedolion a phan fydd unrhyw amheuaeth bod achosion yn bodloni'r meini prawf.

Dylid atgyfeirio pob achos yn ysgrifenedig gan ddefnyddio ffurflen atgyfeirio berthnasol y Bwrdd. Cyfrifoldeb yr unigolyn sy'n atgyfeirio'r achos yw casglu'r holl wybodaeth sydd ei hangen ar gyfer yr atgyfeiriad cychwynnol.

Gall Arweinydd Diogelu dynodedig yr awdurdod lleol ac Uned Fusnes y Bwrdd Diogelu Rhanbarthol roi cyngor, arweiniad a chymorth i'r asiantaeth sy'n atgyfeirio'r achos (lle nad yr awdurdod lleol yw'r asiantaeth).

Er mwyn llywio'r broses benderfynu a helpu i bennu cwmpas unrhyw adolygiad ymarfer oedolion y cytunwyd arno, mae'n hanfodol bod pob sefydliad yn rhoi gwybodaeth gywir a chryno sy'n cynnwys y manylion sydd eu hangen i'r Is-grŵp Adolygiadau Ymarfer Oedolion. Yng nghanolbarth a gorllewin Cymru, mae gan yr awdurdodau lleol rôl graidd yn y gwaith o gynorthwyo'r broses hon.

Pan fydd yr awdurdod lleol yn gwybod am achos, y tebygolrwydd yw y bydd ganddo'r rhan fwyaf o'r wybodaeth eisoes. Felly, pan nad yw'r awdurdod lleol ei hun yn atgyfeirio'r achos, gall Arweinydd Diogelu'r awdurdod lleol helpu'r asiantaeth sy'n atgyfeirio'r achos i gasglu'r holl wybodaeth briodol.

Cydnabyddir y gellir cael trafodaethau mewn fforymau eraill megis cyfarfodydd cynllunio achos a Grwpiau Gweithredu Lleol o fewn cyd-destun amlasiantaethol cyn i achos gael ei atgyfeirio at yr Is-grŵp Adolygiadau Ymarfer Oedolion Rhanbarthol. Fodd bynnag, ni ddylai trafodaethau o'r fath atal na rhwystro asiantaethau rhag atgyfeirio achosion yn uniongyrchol at yr Is-grŵp Adolygiadau Ymarfer Oedolion Rhanbarthol. Yr Is-grŵp Adolygiadau Ymarfer Oedolion a Chadeirydd y Bwrdd Gweithredol sy'n atebol am benderfyniadau a wneir ynghylch adolygiadau ymarfer oedolion, fel y diffinnir yn y Canllawiau Statudol.

Mae unrhyw ddadl, trafodaeth a phenderfyniad a wneir ynghylch unrhyw wersi i'w dysgu a manteision cynnal adolygiad ymarfer oedolion yn fater i'r Is-grŵp Adolygiadau Ymarfer Oedolion a Chadeirydd y Bwrdd Gweithredol.

**Pan gaiff ei ystyried bod achos yn bodloni'r meini prawf ar gyfer cynnal adolygiad ymarfer oedolion cryno neu estynedig fel y diffinnir uchod, dylid ei atgyfeirio bob amser at yr Is-grŵp Adolygiadau Ymarfer Oedolion Rhanbarthol.**

Dylid anfon unrhyw atgyfeiriad o'r fath at Reolwr Busnes y Bwrdd, a fydd yn sicrhau bod Cadeirydd y Bwrdd a'r Cyfarwyddwr Statudol perthnasol yn cael ei hysbysu. Yna, dylid anfon yr atgyfeiriad at Gadeirydd yr Is-grŵp Adolygiadau Ymarfer Oedolion i'w ystyried.

Dylid anfon pob atgyfeiriad i Uned Fusnes y Bwrdd Diogelu drwy e-bost yn [cwmpas@pembrokeshire.gov.uk](mailto:cwmpas@pembrokeshire.gov.uk) a chaiff rhif dynodi rhanbarthol ei roi iddo, e.e. *CWMPAS ##/BBBB (Ardal yr Awdurdod Lleol)*. Dylid defnyddio'r rhif dynodi hwn wrth gyfeirio at yr achos mewn unrhyw ohebiaeth bellach. Yna, bydd Rheolwr y Bwrdd Diogelu Rhanbarthol yn anfon yr atgyfeiriad at Gadeirydd yr Is-grŵp Adolygiadau Ymarfer Oedolion i'w ystyried ac i adolygu'r wybodaeth.

**Bydd Cadeirydd yr Is-grŵp Adolygiadau Ymarfer Oedolion Rhanbarthol yn anfon penderfyniad y grŵp hwnnw ynghylch y ffordd y dylid gweithredu ar ôl cael atgyfeiriad fel argymhelliad at Gadeirydd y Bwrdd Gweithredol.**

Bydd Cadeirydd y Bwrdd yn rhoi gwybod i'r Is-grŵp Adolygiadau Ymarfer Oedolion a yw wedi penderfynu cymeradwyo'r argymhelliad i gynnal adolygiad ymarfer oedolion ai peidio ac yn rhoi gwybod i'r Bwrdd am hynny. Os bydd Cadeirydd y Bwrdd yn gwrthod yr argymhelliad i gynnal adolygiad, dylid rhoi gwybod i'r Bwrdd am hynny a chael trafodaeth bellach. Os mai'r penderfyniad terfynol yw peidio â chynnal adolygiad, bydd angen i Gadeirydd y Bwrdd roi gwybod i Lywodraeth Cymru am hynny'n ysgrifenedig, gan nodi'r rhesymau, a rhoi gwybod am unrhyw safbwyntiau croes hefyd.

Os bydd atgyfeiriad at yr Is-grŵp Adolygiadau Ymarfer Oedolion Rhanbarthol yn nodi materion yn ymwneud â diogelu y mae angen rhoi sylw iddynt neu gymryd camau yn eu cylch ar unwaith, cyfrifoldeb pob asiantaeth yw sicrhau y gwneir hyn.

### **Rôl yr Is-grŵp Adolygiadau Ymarfer Oedolion Rhanbarthol**

Mae'r Is-grŵp Adolygiadau Ymarfer Oedolion Rhanbarthol yn bwyllgor sefydlog sy'n goruchwyllo ac yn sicrhau ansawdd pob adolygiad ymarfer oedolion a gynhelir gan y Bwrdd Diogelu Rhanbarthol ac yn rhoi gwybod i Gadeirydd Bwrdd CWMPAS a yw'r meini prawf ar gyfer cynnal adolygiad wedi'u bodloni.

Mae'r pwyllgor hwn yn cynnwys cynrychiolwyr awdurdodau lleol yn ogystal â chynrychiolwyr pob partner statudol.

Mae'r Is-grŵp Adolygiadau Ymarfer Oedolion Rhanbarthol yn ystyried pob achos a gaiff ei atgyfeirio at ddibenion ystyried cynnal adolygiad ymarfer oedolion yn ei gylch, ac mae'n cynghori Cadeirydd y Bwrdd ar ran y Bwrdd yn unol â chanllawiau statudol.

Pan fydd yr Is-grŵp Adolygiadau Ymarfer Oedolion Rhanbarthol o'r farn nad yw achos yn bodloni'r meini prawf ar gyfer cynnal naill ai adolygiad ymarfer oedolion cryno neu estynedig, gall argymhell bod yr achos yn cael ei ystyried ar lefel leol gan fforwm proffesiynol amlasiantaethol i'w gwneud yn bosibl iddo ymateb mewn ffordd fwy cymesur na'r hyn a fynnir gan adolygiad ymarfer oedolion. Bydd Grwpiau Gweithredu Lleol yn gyfrifol am ystyried yr argymhelliad i gynnal fforwm proffesiynol amlasiantaethol, a fyddai'n cael ei reoli'n lleol.

### **Rôl y Grwpiau Gweithredu Lleol**

Caiff ei dderbyn na ddylai achos nad yw'n cael ei drafod yn y Grŵp Gweithredu Lleol atal na rhwystro asiantaethau rhag atgyfeirio achosion yn uniongyrchol at yr Is-grŵp Adolygiadau Ymarfer Oedolion Rhanbarthol.

Fodd bynnag, gall trafodaeth o fewn y cyd-destun amlasiantaethol yn y Grwpiau Gweithredu Lleol gael ei hystyried yn briodol a helpu gydag unrhyw ymarfer cwmpasu i geisio unrhyw wybodaeth berthnasol. Bydd hefyd yn ei gwneud yn bosibl i rannu gwybodaeth leol ar lefel ymarferydd mewn ffordd agored.

Gall hyn fod yn arbennig o ddefnyddiol pan na fydd achosion yn glir a phan fydd angen cael trafodaeth gadarn bellach i benderfynu a ddylid ystyried atgyfeirio achos at yr Is-grŵp Adolygiadau Ymarfer Oedolion Rhanbarthol.

Yr Is-grŵp Adolygiadau Ymarfer Oedolion a Chadeirydd y Bwrdd Gweithredol sy'n atebol am benderfyniadau a wneir ynghylch adolygiadau ymarfer oedolion, fel y diffinnir yn y Canllawiau Statudol.

## **Rôl Uned Fusnes y Bwrdd Diogelu Rhanbarthol**

Rôl Uned Fusnes y Bwrdd Diogelu Rhanbarthol yw cefnogi'r Is-grŵp Adolygiadau Ymarfer Oedolion Rhanbarthol, Cadeirydd y Bwrdd a'r Bwrdd Gweithredol yn eu priod rolau. Bydd Uned Fusnes y Bwrdd Diogelu Rhanbarthol yn bwynt cyswllt canolog i'w ddefnyddio ar gyfer pob achos ledled y rhanbarth a gaiff ei atgyfeirio er mwyn ystyried cynnal adolygiad ymarfer oedolion yn ei gylch. Bydd hyn yn ei gwneud yn bosibl i ddatblygu llwybr archwilio clir ledled y rhanbarth a all helpu'r Bwrdd i oruchwylio atgyfeiriadau a chanlyniadau yn rhanbarthol; a sicrhau bod yr hyn a ddysgir yn dilyn adolygiadau ymarfer oedolion yn cael ei rannu mewn modd cadarn ac amserol.

Mae'r Bwrdd Diogelu Rhanbarthol yn ceisio hyrwyddo ac annog trothwy cyson ledled y rhanbarth ar gyfer achosion a gaiff eu hatgyfeirio at yr Is-grŵp Adolygiadau Ymarfer Oedolion Rhanbarthol, ac yn gwneud pob ymdrech i wneud hynny.

Bydd Uned Fusnes y Bwrdd Diogelu Rhanbarthol yn goruchwylio pob fforwm proffesiynol amlasiantaethol a gynhelir ledled y rhanbarth ac yn cynnal adolygiad blynyddol o weithgarwch fforwm proffesiynol amlasiantaethol yn rhanbarthol, y bydd manylion amdano yn cael eu cynnwys yng Nghynllun Blynyddol y Bwrdd.

## **Fforymau proffesiynol amlasiantaethol**

Os bydd yr Is-grŵp Adolygiadau Ymarfer Oedolion Rhanbarthol yn penderfynu mai fforwm proffesiynol amlasiantaethol yw'r cyfrwng adolygu mwyaf priodol, ac os bydd Cadeirydd Bwrdd CWMPAS yn cadarnhau'r penderfyniad hwnnw ar ran y Bwrdd, y Grŵp Gweithredu Lleol perthnasol fydd yn gyfrifol am y broses hon.

Mae fforymau proffesiynol amlasiantaethol yn cael eu cynnal yn lleol ac yn annibynnol ar yr Is-grŵp Adolygiadau Ymarfer Oedolion, a dylid eu cwblhau o fewn tri mis. Nid yw'r Is-grŵp Adolygiadau Ymarfer Oedolion Rhanbarthol, na'r Bwrdd drwy'r Is-grŵp Adolygiadau Ymarfer Oedolion Rhanbarthol, yn cael gwybod am ganlyniadau fforwm proffesiynol amlasiantaethol. Bydd y Grwpiau Gweithredu Lleol yn rhoi gwybod i'r Bwrdd Gweithredol, drwy'r Fframwaith Sicrhau Ansawdd ac adroddiad Cadeirydd y Grŵp Gweithredu Lleol, am yr hyn a ddysgwyd a sut y bydd y gwersi hyn yn cael eu rhannu'n lleol os bydd unrhyw wersi a nodwyd yn lleol yn ddefnyddiol yn rhanbarthol ym marn y Bwrdd. Caiff y broses o rannu gwersi yn rhanbarthol ei hystyried a'i rheoli gan yr Is-grŵp Hyfforddiant Rhanbarthol.

## **Adolygiadau neu ymchwiliadau cyfochrog**

Ceir sawl cyfrifoldeb statudol i adolygu marwolaethau a digwyddiadau difrifol drwy'r bartneriaeth diogelu amlasiantaethol. Mae'r rhain yn cynnwys cynnal adolygiad o ddynladdiad domestig, y gofyniad i Arolygiaeth Gofal Iechyd Cymru ddarparu gwasanaethau iechyd meddwl ar ôl dynladdiad a'r gofyniad i'r Bwrdd Cyfiawnder Ieuenctid gynnal adolygiad o ddigwyddiad difrifol.

Mewn achosion o'r fath, dylai'r Is-grŵp Adolygiadau Ymarfer Oedolion Rhanbarthol wneud y canlynol:

- Ystyried y cyfleoedd a'r trefniadau posibl i gydgyssylltu â'r cyrff eraill hynny dan sylw;
- Cael trafodaeth â'r cyrff hynny a chytuno ar y ffordd y bydd proses adolygu gydgyssylltiedig neu a gomisiynwyd ar y cyd yn mynd i'r afael â'r canlyniadau i'w sicrhau orau, yn y ffordd fwyaf effeithiol ac amserol;
- Ystyried adolygiad ar y cyd, neu ychwanegu cwestiynau ychwanegol at gylch gorchwyl yr adolygiad;
- Sicrhau y caiff lles yr unigolyn ei gynrychioli'n briodol bob amser mewn ymchwiliadau eraill i ymarfer.
- Argymhell wrth Gadeirydd y Bwrdd sut y gellir sicrhau cydymffurfiaeth â chanllawiau statudol.

### **Cwynion neu anghydfodau sy'n codi o adolygiadau ymarfer**

Bydd CWMPAS: Bwrdd Diogelu Oedolion Canolbarth a Gorllewin Cymru yn parhau i ddilyn y canllawiau a gyhoeddwyd gan Lywodraeth Cymru, sef *'Gweithio Gyda'n Gilydd i Ddiogelu Pobl – Cyfrol 3: Adolygiadau Ymarfer Oedolion'* wrth brosesu adolygiadau ymarfer rhanbarthol.

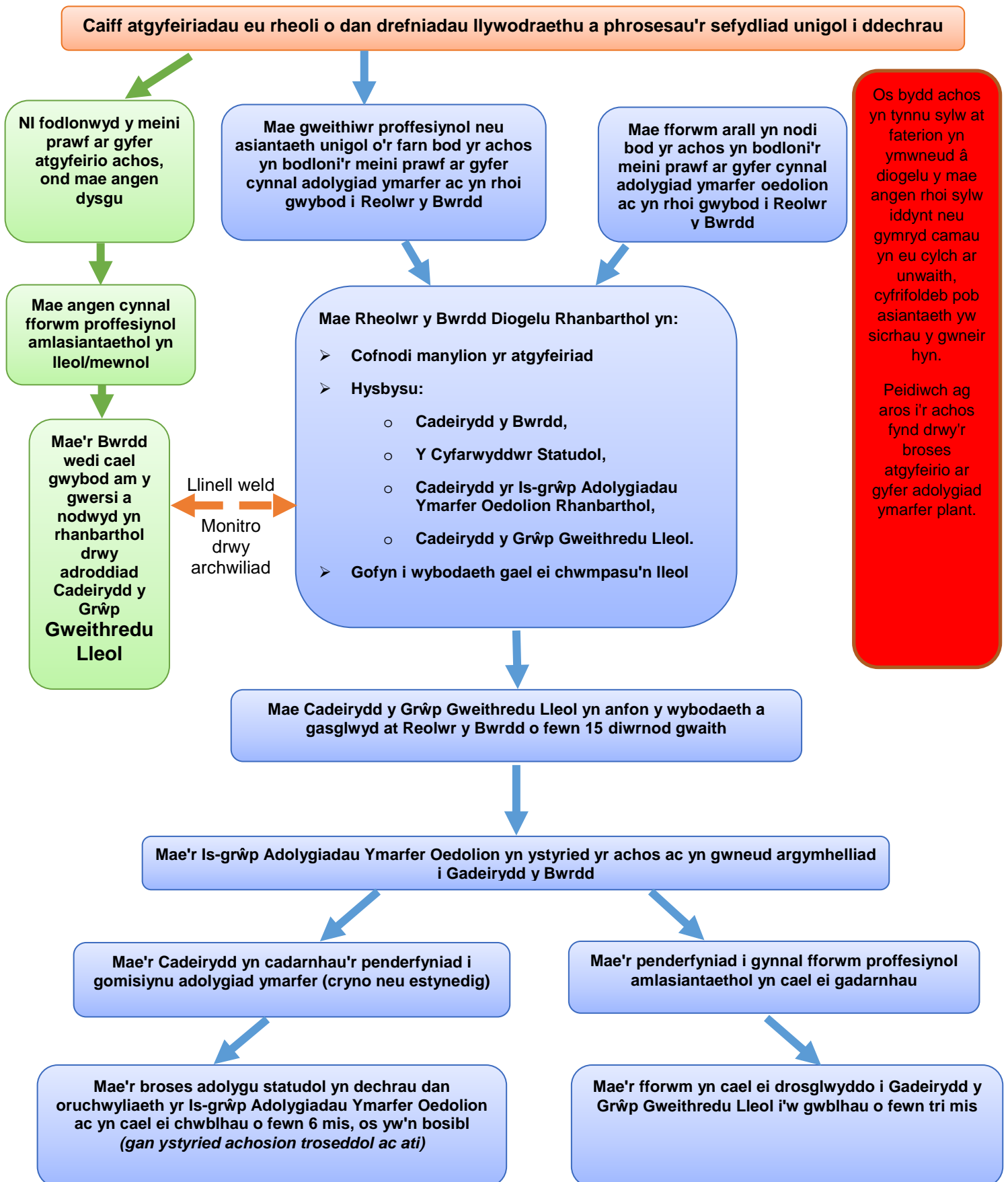
Caiff unrhyw gwynion neu anghydfodau sy'n dod i law eu prosesu gan ddilyn polisi'r Bwrdd ar gwynion.

### **Rhestr o Atodiadau**

- **Atodiad 1** Siart Lif ar gyfer Adolygiadau Ymarfer Oedolion
- **Atodiad 2** Atgyfeirio achos at Is-grŵp Adolygiadau Ymarfer Oedolion CWMPAS er mwyn ystyried cynnal adolygiad ymarfer oedolion yn ei gylch (Templed)
- **Atodiad 3** Argymhelliad Is-grŵp Adolygiadau Ymarfer Oedolion CWMPAS i Gadeirydd Bwrdd Diogelu Oedolion Rhanbarthol CWMPAS (Templed)
- **Atodiad 4** Penderfyniad Cadeirydd Bwrdd Diogelu Oedolion Rhanbarthol CWMPAS yn sgil argymhelliad Is-grŵp Adolygiadau Ymarfer Oedolion CWMPAS (Templed)
- **Atodiad 5** Amlinelliad cychwynnol arfaethedig o'r adolygiad a'r cylch gorchwyl (Templed)
- **Atodiad 6** Adroddiad yr Adolygiad Ymarfer Oedolion (Templed)

## Atodiad 1:

# Siart Lif ar gyfer Adolygiadau Ymarfer Oedolion





**Atodiad 2:**

**Atgyfeirio achos at Is-grŵp Adolygiadau Ymarfer Oedolion CWMPAS er mwyn ystyried cynnal adolygiad ymarfer oedolion yn ei gylch**

**Cyf: CWMPAS \*/2017 (\*\*\*\*\*))**

**Llythrennau cyntaf yr unigolyn dan sylw:  
Dyddiad marw/y digwyddiad:**

**Dyddiad geni:**

**Oddi wrth:  
Grŵp Gweithredu Lleol:**

**Dyddiad y'i trafodwyd yn y**

**Dyddiad yr Is-grŵp Adolygiadau Ymarfer Oedolion:**



**Amlinelliad cryno o'r achos/digwyddiad**

*Dylid cynnwys statws cyfreithiol yr unigolyn cyn y digwyddiad ac unrhyw gamau diogelu adferol a gymerwyd yn syth gan asiantaethau perthnasol.*

**Rhesymau dros yr atgyfeiriad**

### Unrhyw wybodaeth berthnasol arall

--

### Yr asiantaethau sy'n ymwneud â'r achos

*(e.e. Gwasanaethau i Oedolion, yr Heddlu, y Gwasanaeth Prawf, y Bwrdd Iechyd, yr Awdurdod Lleol, Ymddiriedolaeth Gwasanaethau Ambiwylans Cymru, Iechyd Cyhoeddus Cymru, arall)*


I'w gwblhau gan yr asiantaeth sy'n atgyfeirio'r achos:

Enw:

Dynodiad:

Manylion cyswllt:



## Penderfyniad

Unfrydol

Mwyafrifol

(Nifer y pleidleisiau .....)

## Rhesymau dros y penderfyniad/argymhelliad

*Dylai hyn gynnwys:*

- *Meini prawf*
- *Yr amrywiaeth o adolygiadau a ystyriwyd*
- *Y mathau amgen o adolygiadau yr ystyriwyd eu bod yn diwallu anghenion yr achos*
- *Sut y bydd anghenion unrhyw adolygiad arall yn cael eu cynnwys yn y cylch gorchwyl*
- *Os ceir penderfyniad mwyafrifol – esboniad a'r canlyniad.*

**Atodiad 4:**

**Penderfyniad Cadeirydd Bwrdd Diogelu Oedolion Rhanbarthol CWMPAS  
yn sgil argymhelliad Is-grŵp Adolygiadau Ymarfer Oedolion CWMPAS**



Par: **CWMPAS \*/2017 (\*\*\*\*\* )**

**Dyddiad yr Is-grŵp Adolygiadau Ymarfer Oedolion:**

**Rwy'n cytuno â'r argymhelliad**

**Rwy'n cytuno â'r argymhelliad yn amodol ar y newidiad  llynol:**

**Rwy'n anghytuno â'r argymhelliad**

*Os ydych yn anghytuno, nodwch pam a'ch camau gweithredu arfaethedig:*

Llofnod:

Teitl: Cadeirydd

Dyddiad:

Rhif ffôn:

---

**Drwy drafod â Chadeirydd yr Is-grŵp**

Y dyddiad y caiff y wybodaeth ei chyflwyno i Fwrdd Diogelu Canolbarth a Gorllewin Cymru

.....

Y dyddiad y cafodd y wybodaeth ei hanfon i Lywodraeth Cymru

.....

**Atodiad 5:**

**Amlinelliad cychwynnol arfaethedig o'r adolygiad**

*(Mae hwn yn amlinelliad cychwynnol y bydd angen ei ddiweddarau wrth i'r adolygiad fynd i*

**Par: CWMPAS \*/2017 (\*\*\*\*\*)**

**Dyddiad yr Is-grŵp Adolygiadau Ymarfer Oedolion:**



**Y cyfnod y bydd yr adolygiad yn ymdrin ag ef, yn unol â chanllawiau**

<b>0-6 mis</b>	<input type="checkbox"/>	<b>6-12 mis</b>	<input type="checkbox"/>
----------------	--------------------------	-----------------	--------------------------

**Rhesymau dros ddewis y cyfnod hwn**

<b>Mwy na 12 mis</b>	<input type="checkbox"/>
----------------------	--------------------------

*Os byddwch wedi dewis mwy na 12 mis, nodwch y rhesymau dros hyn gan nad yw'n cael ei argymhell yn y canllawiau*

## Yr asiantaethau sy'n ymwneud â'r achos sy'n cael ei adolygu

(Dylid cynnwys yr enw a'r dynodiad os yw'n hysbys)

Darparwr gofal	<input type="checkbox"/>		Yr Heddlu	<input type="checkbox"/>	
Tai	<input type="checkbox"/>		Y Gwasanaeth Prawf	<input type="checkbox"/>	
Bwrdd Iechyd Lleol	<input type="checkbox"/>		Iechyd Cyhoeddus Cymru	<input type="checkbox"/>	
Ymddiriedolaeth y GIG	<input type="checkbox"/>		Y Gwasanaethau Cymdeithasol	<input type="checkbox"/>	
Bwrdd Diogelu arall	<input type="checkbox"/>		Y Trydydd Sector	<input type="checkbox"/>	
Arall (nodwch os yw'n hysbys neu os nad yw wedi'i nodi eto):		<input type="checkbox"/>			

## Asiantaeth a nodwyd i Gadeirydd y Panel Adolygu

(Dylid cynnwys yr enw a'r dynodiad os yw'n hysbys)

Darparwr gofal	<input type="checkbox"/>		Yr Heddlu	<input type="checkbox"/>	
Tai	<input type="checkbox"/>		Y Gwasanaeth Prawf	<input type="checkbox"/>	
Bwrdd Iechyd Lleol	<input type="checkbox"/>		Iechyd Cyhoeddus Cymru	<input type="checkbox"/>	
Ymddiriedolaeth y GIG	<input type="checkbox"/>		Y Gwasanaethau Cymdeithasol	<input type="checkbox"/>	
Bwrdd Diogelu arall	<input type="checkbox"/>		Y Trydydd Sector	<input type="checkbox"/>	
Arall (nodwch os yw'n hysbys neu os nad yw wedi'i nodi eto):		<input type="checkbox"/>			

<b>A yw'r Cadeirydd yn annibynnol? Hynny yw, nid yw wedi ymwneud â'r achos na'i oruchwylio?</b>	Ydy	<input type="checkbox"/>	Nac ydy	<input type="checkbox"/>
<b>Rhesymau dros ddewis y Cadeirydd:</b>				

## Cylch Gorchwyl Adolygiad Ymarfer Oedolion Cryno/Estynedig (Rhowch gyfeirnod yr adolygiad)

### Y prif faterion i fynd i'r afael â hwy yng nghylch gorchwyl yr adolygiad:

- Ymchwilio i ddulliau rhyngasiantaethol o weithio a darparu gwasanaethau ar gyfer yr unigolyn drwy gylch gorchwyl diffiniedig.
- Gofyn i'r unigolyn/unigolion ac aelodau priodol o'r teulu gyfrannu at yr adolygiad a rhoi gwybod iddynt am gynnydd a'r prif ddatblygiadau yn barhaus.
- Nodi materion penodol i'w hegluro ymhellach.  
(*Rhestrwch y materion sy'n berthnasol i achos penodol*).
- Llunio adroddiad i'w gyhoeddi, yn ogystal â chynllun gweithredu.

### Prif dasgau

- Nodi a yw penderfyniadau sy'n cael eu gwneud a champau gweithredu sy'n cael eu cymryd fel rhan o'r achos yn cydymffurfio â pholisi a gweithdrefnau'r gwasanaethau a enwyd a'r Bwrdd.
- Ymchwilio i ddulliau rhyngasiantaethol o weithio a darparu gwasanaethau ar gyfer yr unigolyn a'r teulu.
- Nodi faint roedd penderfyniadau a champau gweithredu yn canolbwyntio ar yr unigolyn.
- Gofyn i aelodau priodol o'r teulu gyfrannu at yr adolygiad a rhoi gwybod iddynt am gynnydd a'r prif ddatblygiadau yn barhaus.
- Ystyried unrhyw ymchwiliadau neu achosion cyfochrog sy'n ymwneud â'r achos.
- Cynnal digwyddiad dysgu i ymarferwyr a nodi'r adnoddau sydd eu hangen.

### Rolau a chyfrifoldebau mynegol:

- Cydgysylltydd y Bwrdd fydd yn gyfrifol am gynnal cysylltiadau â'r holl asiantaethau perthnasol, teuluoedd a buddiolwyr eraill.
- Bydd Cadeirydd y *Panel Adolygu* yn rhoi gwybod i Gadeirydd y Bwrdd ac Is-grŵp y Bwrdd am unrhyw newidiadau sylweddol i gwmpas yr adolygiad, a chaiff y cylch gorchwyl ei ddiweddarau'n unol â hynny.
- Cadeirydd y Bwrdd fydd yn gyfrifol am wneud sylwadau'n gyhoeddus ac ymateb i'r cyfryngau ynghylch yr adolygiad nes bo'r broses wedi'i chwblhau. Rhagwelir na fydd unrhyw wybodaeth yn cael ei datgelu i'r cyhoedd, heblaw Adroddiad Terfynol y Bwrdd.
- Bydd y Bwrdd a'r *Panel Adolygu* yn ceisio cyngor cyfreithiol ar bob mater sy'n ymwneud â'r adolygiad. Bydd hyn yn cynnwys cyngor ar y canlynol yn benodol:
  - cylch gorchwyl;
  - datgelu gwybodaeth;
  - arweiniad i'r *Panel Adolygu* ar faterion yn ymwneud â chyfweld ag aelodau unigol o staff.



## **Tasgau penodol y Panel Adolygu**

- Nodi a chomisiynu adolygydd/adolygwyr i weithio gyda'r *Panel Adolygu* yn unol â'r canllawiau ar adolygiadau cryno ac estynedig.
- Cytuno ar yr amserlen.
- Nodi asiantaethau, gwasanaethau perthnasol a gweithwyr proffesiynol i gyfrannu at yr adolygiad, llunio amserlen a chrynodeb cychwynnol o'r achos a nodi unrhyw gamau gweithredu a gymerwyd eisoes.
- Llunio amserlen gyfun, dadansoddiad cychwynnol a rhagdybiaethau.
- Trefnu digwyddiad dysgu i ymarferwyr ar y cyd â'r adolygydd/adolygwyr, i gynnwys nodi pwy fydd yn bresennol a gwneud trefniadau i'w paratoi a'u cefnogi cyn ac ar ôl y digwyddiad ac i roi adborth.
- Gwneud trefniadau ar y cyd â'r adolygydd/adolygwyr i gysylltu â'r unigolyn ac aelodau o'r teulu cyn y digwyddiad.
- Cael yr adroddiad drafft ar yr adolygiad ymarfer oedolion a'i ystyried er mwyn sicrhau bod gofynion y cylch gorchwyl wedi cael eu bodloni, bod y rhagdybiaethau cychwynnol wedi cael sylw a bod unrhyw ddysgu ychwanegol yn cael ei nodi a'i gynnwys yn yr adroddiad terfynol.
- Cytuno ar gasgliadau'r adolygiad a chynllun gweithredu amlinellol, a gwneud trefniadau i'w cyflwyno i'r Bwrdd er mwyn iddo eu hystyried a chytuno arnynt.
- Gwneud trefniadau i roi adborth i aelodau o'r teulu a rhannu cynnwys yr adroddiad ar ôl i'r adolygiad gael ei gwblhau a chyn i'r adroddiad gael ei gyhoeddi.

## **Tasgau'r Bwrdd Diogelu Oedolion**

- Ystyried a chytuno ar unrhyw bwyntiau dysgu ar gyfer y Bwrdd i'w cynnwys yn yr adroddiad terfynol neu'r cynllun gweithredu.
- Y *Panel Adolygu* fydd yn cwblhau'r adroddiad a'r cynllun gweithredu.
- Anfon yr adroddiad a'r cynllun gweithredu i'r asiantaethau perthnasol er mwyn iddynt wneud sylwadau arnynt am y tro olaf cyn eu cymeradwyo a'u cyflwyno i Lywodraeth Cymru.
- Cadarnhau'r trefniadau i'r Is-grŵp Adolygiadau reoli'r cynllun gweithredu amlasiantaethol, gan gynnwys nodi, monitro ac adolygu gwelliannau a ragwelir i wasanaethau.
- Cyhoeddi'r cynllun ar wefan y Bwrdd.
- Cytuno ar y ffordd y caiff ei rannu ag asiantaethau, gwasanaethau perthnasol a gweithwyr proffesiynol.
- Cadeirydd y Bwrdd fydd yn gyfrifol am wneud sylwadau'n gyhoeddus ac ymateb i'r cyfryngau ynghylch yr adolygiad nes bo'r broses wedi'i chwblhau.

## **Rhannu gwybodaeth a chyfrinachedd**

Wrth ymdrin â gwybodaeth sensitif am adolygiad ymarfer oedolion, mae pob asiantaeth wedi cytuno ar ffiniau cyfrinachedd. Mae'r broses hon yn parchu'r ffiniau

cyfrinachedd hynny ac fe'i cynhelir ar yr amod:

- Bod cyfarfod y Panel yn cael ei gynnal o dan arweiniad '*Gweithio Gyda'n Gilydd i Ddiogelu Pobl: Cyfrol 3 – Adolygiadau Ymarfer Oedolion*' a luniwyd o dan Ddeddf Gwasanaethau Cymdeithasol a Llesiant (Cymru) 2014.
- Bod achos o ddatgelu mwy o wybodaeth nag y cytunwyd arni y tu allan i'r Panel yn cael ei ystyried yn achos o dorri cyfrinachedd yr unigolyn a'r asiantaethau dan sylw.
- Bod caniatâd yn cael ei geisio gan Gadeirydd y Panel os caiff ei ystyried yn hanfodol ar gyfer datgelu gwybodaeth. Caiff penderfyniad ei wneud ar sail yr egwyddor 'angen gwybod'.
- Fodd bynnag, Bwrdd Diogelu Canolbarth a Gorllewin Cymru sy'n gyfrifol yn y pen draw am benderfynu pa wybodaeth a gaiff ei datgelu i drydydd parti gan y Panel Amlasiantaethol, a rhaid gofyn i Reolwr Busnes y Bwrdd am yr awdurdod i'w datgelu.

Caiff datganiad o gyfrinachedd ei lofnodi ym mhob cyfarfod o'r Panel gan bawb sy'n bresennol er mwyn ailgadarnhau'r ffiniau ar gyfer rhannu gwybodaeth.

Rhaid esbonio pwy sy'n berchen ar yr holl wybodaeth a'r ddogfennaeth er mwyn sicrhau y caiff y caniatâd priodol ei geisio gan y sefydliad perthnasol cyn eu rhannu. Ni all sefydliadau rannu gwybodaeth nad ydynt yn berchen arni na gwybodaeth na wnaethant ei llunio.

Dylai'r Panel esbonio pwy sy'n gyfrifol am ofyn am wybodaeth gan bob sefydliad (gan gynnwys gan ddarparwyr annibynnol) a chytuno ar hynny, os yw hynny'n briodol.

Bydd pob aelod o'r Panel yn glynu wrth egwyddorion Deddf Diogelu Data 1998 wrth ymdrin â gwybodaeth bersonol fel rhan o'r broses adolygiadau ymarfer oedolion.

## Penodi adolygydd sy'n annibynnol ar reolwyr yr achos

<b>A fydd adolygydd annibynnol yn cael ei benodi?</b>	Bydd	<input type="checkbox"/>	Na fydd	<input type="checkbox"/>
<b>A yw enw a dynodiad yr adolygydd annibynnol yn hysbys?</b>	Ydy	<input type="checkbox"/>	Nac ydy	<input type="checkbox"/>
<i>Os ydy, nodwch ddynodiad enwebedig yr adolygydd annibynnol yn ogystal ag unrhyw wybodaeth ychwanegol:</i>				

## Adolygiad sy'n annibynnol ar reolwyr yr achos – adolygiad estynedig

Yn achos adolygiad annibynnol, eir i'r afael â'r cwestiynau craidd canlynol yn unol â chyfarwyddyd yr adolygwyr yng nghylch gorchwyl yr adolygiad.

- A oedd hanes neu wybodaeth berthnasol flaenorol am yr oedolyn mewn perygl a/neu aelodau o'r teulu yn hysbys ac wedi'i hystyried fel rhan o waith asesu, cynllunio a gwneud penderfyniadau'r gweithwyr proffesiynol yng nghyswllt yr oedolyn mewn perygl, y teulu a'u hamgylchiadau. Y ffordd y gwnaeth y wybodaeth honno gyfrannu at y canlyniad ar gyfer yr oedolyn mewn perygl.
- A oedd y camau gweithredu a nodwyd i ddiogelu'r oedolyn mewn perygl yn gadarn ac yn briodol i'r oedolyn hwnnw a'i amgylchiadau.
- A gafodd y camau gweithredu eu cymryd yn effeithiol, eu monitro a'u hadolygu, ac a wnaeth pob asiantaeth gyfrannu'n briodol at y gwaith o ddatblygu a chymryd y camau gweithredu amlasiantaethol.
- Yr agweddau ar y camau gweithredu a weithiodd yn dda a'r rhai nad oeddent gystal, a pham. Y graddau y gwnaeth asiantaethau herio eu hunain o ran effeithiolrwydd y camau gweithredu, gan gynnwys cynnydd yn erbyn canlyniadau y cytunwyd arnynt ar gyfer yr oedolyn mewn perygl. A alwyd y protocol ar gyfer anghytuno'n broffesiynol i rym.
- A gafodd priod ddyletswyddau statudol asiantaethau a oedd yn gweithio gyda'r oedolyn mewn perygl a'r teulu eu cyflawni.
- A oedd rhwystrau neu anawsterau i'w cael yn yr achos hwn a wnaeth wedi atal asiantaethau rhag cyflawni eu dyletswyddau (dylai hyn gynnwys ystyried materion sefydliadol a materion cyd-destunol eraill).

Gall y *Panel Adolygu* a/neu'r adolygwyr nodi materion perthnasol eraill yn ymwneud ag amgylchiadau'r achos hefyd.

*Unrhyw gwestiynau penodol ychwanegol sy'n briodol i'w codi ar y cam hwn?*

<b>Costau bras (os ydynt yn hysbys) yr adolygydd annibynnol a'r ffordd y cânt eu talu</b>	£ .....
---	---------

--	--

<b>Costau ychwanegol a nodwyd (os ydynt yn hysbys)</b> Nodwch:	£ .....
---	---------

--	--

<b>Dyddiad cyfarfod cyntaf y Panel Adolygu</b>	.....
--	-------

<b>A fydd yr adroddiad wedi'i gwblhau o fewn yr amserlen a nodir yn y canllawiau?</b> <i>h.y. 6 mis i ddyddiad yr atgyfeiriad</i>	Bydd	<input type="checkbox"/>	Na fydd	<input type="checkbox"/>
--	------	--------------------------	---------	--------------------------

<b>Nodwch unrhyw faterion a all effeithio ar yr amserlen a sut y byddant yn cael eu rheoli:</b> <i>Dylech gynnwys materion megis erlyniad troseddol / penderfyniad y crwner</i>
---

--

<b>Dyddiad y disgwylir i'r adroddiad gael ei gwblhau</b>	.....
--	-------

I'w gwblhau gan Gadeirydd yr Is-grŵp Adolygiadau Ymarfer

Oedolion:

Llofnod .....

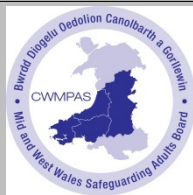
Teitl .....

Dyddiad

.....

Rhif ffôn .....

## Atodiad 6:



### Adroddiad yr Adolygiad Ymarfer Oedolion

#### Bwrdd Diogelu Oedolion Canolbarth a Gorllewin Cymru

#### Adolygiad Ymarfer Oedolion Cryno / Estynedig (*dileer fel y bo'n briodol*)

Par: CWMPAS \*/2017 (Ardal Leol)

### Amlinelliad bras o'r amgylchiadau a arweiniodd at yr adolygiad

*Dylech gynnwys:-*

- *Y cyd-destun cyfreithiol o'r canllawiau y mae'r adolygiad yn cael ei gynnal mewn perthynas â hwy.*
- *Yr amgylchiadau a arweiniodd at yr adolygiad.*
- *Y cyfnod a adolygwyd a pham.*
- *Dylid ychwanegu amserlen gryno o ddiwyddiadau o bwys fel atodiad.*

Comisiynodd Bwrdd ... adolygiad ... yn sgil cyngor yr Is-grŵp Adolygiadau Ymarfer Oedolion yn unol â'r Canllawiau ar Adolygiadau Ymarfer Oedolion. Caiff y meini prawf ar gyfer yr adolygiad hwn eu bodloni o dan x:

(disgrifiad byr nad yw'n cynnwys enwau o'r amgylchiadau a olygodd fod angen i'r Bwrdd gynnal adolygiad)

### Dysgu o ymarfer a dysgu sefydliadol

*Nodwch bob pwynt dysgu unigol sy'n codi yn yr achos hwn (gan dynnu sylw at ymarfer effeithiol) ac amlinellwch yn fras yr amgylchiadau perthnasol*

(Gall amgylchiadau perthnasol sy'n cefnogi pob pwnt dysgu gael eu llywio gan yr hyn a ddysgwyd o gyswllt y teulu â gwasanaethau gwahanol, safbwyntiau ymarferwyr a'u hasesiadau a'r camau gweithredu a gymerwyd, safbwyntiau aelodau o'r teulu, tystiolaeth o ymarfer a'i effaith, ffactorau cyd-destunol a heriau)

## Gwella systemau ac ymarfer

*Er mwyn hyrwyddo'r hyn a ddysgwyd o'r achos hwn, nododd yr adolygiad y camau gweithredu canlynol i'w cymryd gan y Bwrdd a'i asiantaethau a'r canlyniadau disgwyledig canlynol o safbwynt gwella:*

(beth mae angen ei wneud yn wahanol yn y dyfodol, a sut y bydd hyn yn gwella ymarfer a systemau i gefnogi ymarfer yn y dyfodol)

### Datganiad yr adolygydd/adolygwyr

ADOLYGYDD 1	ADOLYGYDD 2 <i>(fel y bo'n</i>
<b>Datganiad o annibyniaeth ar yr achos</b> <i>Sicrhau ansawdd – datganiad o gymhwysedd</i>	<b>Datganiad o annibyniaeth ar yr achos</b> <i>Sicrhau ansawdd – datganiad o gymhwysedd</i>
<p>Rwy'n datgan bod y canlynol yn wir cyn i mi ymwneud â'r adolygiad dysgu hwn:</p> <ul style="list-style-type: none"> <li>• Nid wyf wedi ymwneud yn uniongyrchol â'r unigolyn na'r teulu, na chwaith wedi rhoi cyngor proffesiynol ar yr achos.</li> <li>• Nid wyf wedi bod yn rheolwr llinell ar yr ymarferydd/ymarferwyr dan sylw yn uniongyrchol.</li> <li>• Bod gennyf y cymwysterau cydnabyddedig priodol, y wybodaeth a'r profiad i gynnal yr adolygiad, ac fy mod wedi cael hyfforddiant i wneud hynny.</li> <li>• Bod yr adolygiad wedi cael ei gynnal yn briodol a'i fod yn dadansoddi ac yn gwerthuso'r materion a nodir yn y cylch gorchwyl yn drylwyr.</li> </ul>	<p>Rwy'n datgan bod y canlynol yn wir cyn i mi ymwneud â'r adolygiad dysgu hwn:</p> <ul style="list-style-type: none"> <li>• Nid wyf wedi ymwneud yn uniongyrchol â'r unigolyn na'r teulu, na chwaith wedi rhoi cyngor proffesiynol ar yr achos.</li> <li>• Nid wyf wedi bod yn rheolwr llinell ar yr ymarferydd/ymarferwyr dan sylw yn uniongyrchol.</li> <li>• Bod gennyf y cymwysterau cydnabyddedig priodol, y wybodaeth a'r profiad i gynnal yr adolygiad, ac fy mod wedi cael hyfforddiant i wneud hynny.</li> <li>• Bod yr adolygiad wedi cael ei gynnal yn briodol a'i fod yn dadansoddi ac yn gwerthuso'r materion a nodir yn y cylch gorchwyl yn drylwyr.</li> </ul>

**Adolygydd 1**  
*(Llofnod)*

**Adolygydd 2**  
*(Llofnod)*

**Enw**  
*(Mewn llythrennau)*

**Enw**  
*(Mewn llythrennau bras)*

**Dyddiad**

**Dyddiad**

<b>Cadeirydd y Panel Adolygu</b> (Llofnod)	.....
<b>Enw</b> (Mewn llythrennau bras)	.....
<b>Dyddiad</b>	.....

### Y broses adolygiadau ymarfer oedolion

*Dylid nodi yn yr adran hon yn fras:*

- *Y broses a gafodd ei dilyn gan y Bwrdd a'r gwasanaethau a gafodd eu cynrychioli ar y Panel Adolygu.*
- *Bod digwyddiad dysgu wedi cael ei gynnal, gan nodi pa wasanaethau a oedd yn bresennol.*
- *Bod aelodau o'r teulu wedi cael eu hysbysu, bod y digwyddiad dysgu wedi ceisio eu safbwyntiau a'u cynrychioli a bod adborth wedi cael ei roi iddynt.*

Gwrthododd y teulu gymryd rhan

**Atodiad 1:** Cylch gorchwyl

**Atodiad 2:** Amserlen gryno