



**Crynodeb o Ganllawiau Ymateb a Sefyllfa
Partneriaid Statudol a Gwasanaethau
Critigol o ran Pandemig COVID-19**

**BWRDD DIOGELU CANOLBARTH
A GORLLEWIN CYMRU**

8 Ebrill 2020

Yr holl wybodaeth yn gywir adeg ysgrifennu

Canllawiau gan y Coleg Brenhinol Pediatreg ac Iechyd Plant ar Gymorth Pediatrig i Blant sy'n Agored i Niwed a Phlant sy'n Derbyngofal

Gall pediatregwyr a chydweithwyr eraill sy'n gysylltiedig â gwaith yn ymwneud â diogelu plant, plant sy'n derbyn gofal, mabwysiadu, marwolaeth plant a phlant ag anghenion addysgol arbennig (AAA) eisoes fod yn rhan o ddarparu, neu wedi'u drafftio'n ôl i ddarparu gwasanaethau meddygol achub bywyd aciwt neu gefnogi'r gwasanaethau hynny. Trwy gydol y cyfnod hwn, mae'n rhaid iddynt barhau i seilio'u barn ar fuddiannau pennaf y plentyn neu'r plant y maent yn gofalu amdanynt. Yr hanfod hwn mewn arfer pediatrig da yw'r elfen gyson y mae'n rhaid peidio â'i newid ni waeth faint y mae'r amgylchiadau'n newid o'n cwmpas. Canlyniad hyn fydd gostyngiad yng ngallu pediatregwyr a chydweithwyr eraill i gyfrannu'n llawn at y prosesau amlasiantaeth a bydd y problemau hyn yn cael eu hadlewyrchu gan y gweithlu a materion diogelu o fewn asiantaethau partner. Ar hyn o bryd, nid yw'n glir pa bryd y gallai rhai prosesau statudol gael eu hatal a pha mor hir y gallai hyn bara.

Dylai pediatregwyr a chydweithwyr eraill sicrhau bod trefniadau diogelu yn cael eu hystyried yng nghyd-destun mewnllif o oedolion ifanc i ysbytai a wardiau plant. Dylid gwneud pob ymdrech resymol i wahanu grwpiau oedran gwahanol.

Dylai gweithwyr proffesiynol allweddol yn ymwneud â phlant sy'n agored i niwed gyfrannu at y trafodaethau ar gyfer cynllunio wrth gefn o ran beth fydd yn digwydd pan fydd rhieni, gofaluwr maeth, gofaluwr cysylltiedig a gweithwyr cartrefi preswyl yn mynd yn sâl ac yn methu gofalu am y plant sydd yn eu gofal.

Dylai gweithwyr proffesiynol allweddol yn ymwneud â phlant sy'n agored i niwed gyfrannu at y trafodaethau ar gyfer cynllunio wrth gefn o ran sut fydd bwyd a meddyginiaethau yn cael eu cyflenwi i blant a theuluoedd sy'n agored i niwed mewn cartrefi sy'n hunanynysu.

Arfer da ar gyfer pediatregwyr

- Dylai gweithwyr proffesiynol dynodedig ac wedi'u henwi, neu'u cywerthoedd, gyfarfod â chydweithwyr ym maes gofal cymdeithasol a'r heddlu i drafod beth allai'r lefelau cymorth gwahanol fod, sy'n debygol o amrywio fesul cam wrth i adnoddau iechyd lleol newid.
- Dim ond cyfarfodydd wyneb yn wyneb clinigol hanfodol ddylid eu cynnal.
- Dylid defnyddio cyfleusterau ffôn-gynadledda neu fideo-gynadledda lle bynnag y bo modd yn lle cyfarfodydd wyneb yn wyneb, boed yn gyfarfodydd strategol neu at ddibenion rheoli achosion unigol.
- Gellir defnyddio cyfleusterau ffôn-gynadledda neu fideo-gynadledda hefyd pan fyddant ar gael i gynnal ymgynghoriadau gyda chleifion a'u teuluoedd pan fydd hynny'n glinigol angenrheidiol.

Yn ystod brig y pandemig, efallai y bydd pediatregwyr a chydweithwyr eraill ond yn gallu gwneud y canlynol:

- Trin plant sydd wedi'u hanafu pan nad oes unrhyw opsiwn ond eu derbyn i'r ysbyty. Mae'r grŵp hwn o blant yn debygol o fod wedi mynd i adrannau brys yn barod gyda thoresgyrn, llosgiadau ac anafiadau pen ac ati.

Darparu ar gyfer anghenion iechyd hanfodol plant sydd wedi dioddef ymosodiad rhywiol, e.e. darparu Proffylaxis Ôl-gysylltiad yn dilyn Amlygiad Rhywiol (PEPSE), brechlyn Hepatitis B, profion beichiogrwydd a sgrinio heintiau a drosglwyddir yn rhywiol. Lle bo modd, dylid gwneud hyn trwy gysylltu â gwasanaethau gofal sylfaenol neu wasanaethau eraill nad ydynt yn wasanaethau ysbyty, trwy ddatblygu llwybrau asesu risg a gofal lleol gyda gofal cymdeithasol a'r heddlu.

Cyngor i Weithwyr Iechyd Proffesiynol gan Iechyd Cyhoeddus Cymru mewn perthynas â'u gwaith mewn Mabwysiadu a Maethu a gyda Phlant sy'n Derbyn Gofal

Mae cyngor wedi'i ddarparu i nyrsys gan Iechyd Cyhoeddus Cymru mewn ymateb i ymholiadau gan staff y GIG ynglŷn â'u rolau gyda Phlant a Phobl Ifanc sy'n Derbyn Gofal, ac mewn Maethu a Mabwysiadu. Fel gyda Phediatregwyr, gallai nyrsys Plant sy'n Derbyn Gofal gael eu hadleoli i feysydd gweithio eraill sy'n cael eu blaenoriaethau, ac mewn rhai ardaloedd Byrddau Iechyd, mae trefniadau o'r fath eisoes ar waith. Canlyniad hyn fydd gostyngiad yng ngallu nyrsys Plant sy'n Derbyn Gofal i gyfrannu at weithio/prosesau amlasiantaeth sefydledig, ac mae'n debygol yr effeithir ar hyn hefyd gan faterion yn ymwneud â'r gweithlu a diogelwch mewn asiantaethau partner.

Mae'r cyngor i Weithwyr Iechyd Proffesiynol fel a ganlyn.

Lle bynnag y bo modd, dylai gweithwyr Iechyd Proffesiynol fel unigolion sicrhau cyn lleied o gyswllt a theithio ag y bo modd, a hynny er mwyn cydymffurfio ag argymhellion presennol y DU ar gadw pellter cymdeithasol, ac i gadw Plant/Pobl Ifanc sy'n Derbyn Gofal, a'u teuluoedd a'u gofalwyr, ynghyd â staff y GIG, mor ddiogel â phosibl a lleihau risg trosglwyddo'r feirws mewn cymunedau yng Nghymru a'r DU.

Dylai'r holl weithwyr proffesiynol sy'n gofalu am blant a phobl ifanc barhau i seilio'u barnau a gwneud penderfyniadau ar fuddiannau pennaf y plentyn neu'r plant y maent yn gofalu amdanynt.

Rhaid i weithwyr Iechyd Proffesiynol fod yn ymwybodol bob amser o nodweddion bregus penodol Plant/Pobl Ifanc sy'n Derbyn Gofal ac ystyried posibilrwydd pryderon diogelu, yn enwedig pan na fyddant yn cyfarfod â nhw wyneb yn wyneb.

Asesiadau Iechyd Statudol – Archwiliadau meddygol mabwysiadu, Asesiadau Iechyd Cychwynnol ac Adolygu

Y cyngor presennol yw y dylid defnyddio apwyntiadau/clinigau rhithwir lle bynnag y bo modd, fel mewn meysydd eraill Pediatreg Cymunedol. Dylid ystyried fideo-gynadledda neu ffôn-gynadledda ar gyfer holl asesiadau Iechyd Plant sy'n Derbyn Gofal ac archwiliadau meddygol Mabwysiadu.

Dylai gweithwyr Iechyd Proffesiynol barhau i gysylltu gydag awdurdodau lleol a rhoi gwybod sut mae'r Bwrdd Iechyd a'r Tîm Iechyd Plant sy'n Derbyn Gofal yn ymateb i'r sefyllfa bresennol. Rydym yn dal i ddisgwyl cyngor gan Lywodraeth Cymru ynglŷn â dyletswydd statudol.

Dylid defnyddio ffôn-gynadledda a fideo-gynadledda i ymateb i geisiadau am gyngor gan ofalwyr a phobl ifanc. Gall gweithwyr Iechyd Proffesiynol helpu gyda chysylltu ynglŷn â phryderon Iechyd, apwyntiadau ysbyty, ac ati.

Plant sy'n symud i mewn i leoliadau Maethu a mabwysiadu

Mae'n debygol fod rhai plant wedi cael eu symud ac y byddant yn cael eu symud i leoliadau newydd, heb ystyried yn llawn risg ychwanegol trosglwyddo Covid-19. Fel gyda phob lleoliad, lleoliad wedi'i gynllunio sydd orau a dylai ystyried yr holl risgiau, a dylai asesiad risg trwyadl gael ei gynnal gan yr awdurdod lleol neu grŵp cydweithredol mabwysiadu ar gyfer symudiadau'n ymwneud â gofal maeth neu leoliad mabwysiadu. Gellir gofyn i weithwyr Iechyd Proffesiynol am farn. Defnyddiwch y wybodaeth ddiweddaraf ar wefan Iechyd Cyhoeddus Cymru.

Dylai'r asesiad risg ystyried pryderon ynglŷn â nifer gynyddol o gysylltiadau ac achosion o deithio, ac effaith bosibl lledaenu haint ar bobl eraill yn erbyn effaith oedi ar gyfer y plentyn neu'r unigolyn ifanc.

Cyfarfodydd gyda mabwysiadwyr/Paneli Mabwysiadu a Maethu

Y cyngor presennol yw y dylai gweithwyr iechyd proffesiynol hyrwyddo defnyddio fideo-gynadledda, Skype neu'r ffôn ar gyfer Paneli Mabwysiadu a Maethu ac ar gyfer trafodaethau gyda darpar fabwysiadwyr. Fel o hyd, mae'n arfer da i ddilyn unrhyw ymgynghoriad gyda chyngor ysgrifenedig. Disgwylir cofnodion clir o gyfarfodydd/ ymgynghoriadau gan weithwyr iechyd proffesiynol, i adlewyrchu arfer presennol.

Coladu adroddiadau a gwybodaeth

Gallai fod anawsterau o ran cael gafael ar wybodaeth o bell, a mynediad i systemau a chofnodion electronig lechyd Plant os yw'n ofynnol i staff y GIG weithio o gartref. Gallai hyn fod yn her arbennig i rai staff y GIG.

Adroddiadau ar ddarpar fabwysiadwyr a gofalwyr maeth

Mae'n annhebygol y bydd meddygon teulu'n darparu asesiadau iechyd ar ddarpar fabwysiadwyr a gofalwyr maeth, ac felly mae'r gofyniad i ddarparu cyngor yn debygol o leihau ar gyfer Cynghorwyr Meddygol, er y gellid darparu cyngor i'r Tîm Maethu a'r Grŵp Cydweithredol Mabwysiadu Rhanbarthol ynglŷn ag achosion unigol neu bolisi.

Canllawiau'r Ganolfan Atgyfeirio Ymosodiadau Rhywiol (SARC) gan y Gyfadran Meddygaeth Fforensig a Chyfreithiol

Mae'r canllawiau hyn yn cynnwys ceisiadau am archwiliadau meddygol fforensig.

Mae'r prosesau newydd hyn yn effeithio ar randdeiliaid eraill fel yr heddlu, ac i rai SARCau, adrannau ysbyty eraill, felly mae trafod yn lleol a gwaith tîm effeithiol yn hanfodol.

Dylid defnyddio offeryn Sgrinio a Brysbennu Ffôn COVID-19 ar gyfer unrhyw gais am Archwiliad Meddygol Fforensig.

Defnyddiwch Siartiau Llif 1 a 2 isod (maent wedi'u cynnwys yn nogfen SARC Heddlu Dyfed Powys) i gynorthwyo â gwneud penderfyniadau ynglŷn â rheoli achosion.

Mewn achosion lle mae'r cleient yn cael ei weld mewn SARC, lle bo modd, gan gynnal arfer diogel a gofalgar, cyfyngu ar gyswllt wyneb yn wyneb, gan y gall rhai fod yn heintus er nad oes symptomau ganddynt.

- a. Ystyriwch gymryd hanesion dros y ffôn lle bo modd;
- b. Cyfyngwch ar y rhai sy'n mynd yn gwmni i gleient sy'n mynychu SARC i'r nifer leiaf;
- c. Gofynnwch i bawb sy'n mynychu SARC i olchi eu dwylo gyda dŵr a sebon pan fyddant yn cyrraedd;
- ch. Lleihewch gymaint â phosibl symudiadau'r rhai sy'n mynychu, a chyfyngwch nhw i ystafelloedd y gellir eu glanhau'n drylwyr;
- d. Cadwch mor bell i ffwrdd â phosibl oddi wrth bobl eraill, gan gynnwys staff SARC eraill, gweithwyr proffesiynol, cleientiaid a'u teulu neu ffrindiau.

Canllawiau Heddlu Dyfed Powys ar gyfer Atgyfeiriadau SARC yn ystod COVID 19

Cynhyrchwyd y ddogfen hon i ddarparu canllawiau ar fynychu SARC yn ystod pandemig COVID- 19. Dylid darllen y ddogfen hon ar y cyd â'r wybodaeth a gynhwysir yn y Gyfadran Meddygaeth Fforensig a Chyfreithiol (dolen isod). Mae'r canllawiau yn cael eu diweddarau'n rheolaidd, felly gwnewch yn siŵr eich bod yn cyfeirio at y canllawiau mwyaf diweddar. (Mae Fersiwn 3 yn gyfredol ar 20 Mawrth 2020).

<https://fflm.ac.uk/publications/template-for-step-by-step-guidance-for-sarc-fmes-via-telephone-or-videoconferencing-during-covid-19-pandemic/>

Pam y ceir proses newydd?

Mae'r canllawiau yn cyflwyno proses newydd sy'n golygu bod staff meddygol (Archwilwyr Meddygol yr Heddlu) yn asesu iechyd y dioddefwr. Bydd hyn yn galluogi Archwilwyr Meddygol yr Heddlu i frysbennu'r achos a gwneud penderfyniad ynghylch a yw'n briodol i'r dioddefwr gael archwiliad fforensig neu p'un a ddylid dilyn dulliau eraill o adfer tystiolaeth.

Trwy gadw at y canllawiau hyn, byddwn yn lleihau amlygu staff Heddlu Dyfed Powys a staff asiantaethau partner i COVID 19, wrth sicrhau ar yr un pryd bod y dioddefwr yn cael ei asesu'n feddygol, ei gefnogi, a lle bo modd, sicrhau y ceir samplau fforensig. Bydd anghenion y dioddefwr a'r cyfle i adfer tystiolaeth yn cael eu hasesu yn erbyn argaeledd adnoddau a chyfleusterau.

Mae'n hanfodol fod yr Heddlu yn gweithio gydag Archwilwyr Meddygol yr Heddlu, staff SARC a'r Awdurdod Lleol i ddarparu gwasanaeth i'n dioddefwyr.

Pa bryd mae'r canllawiau yn gymwys?

Dylid dilyn y canllawiau lle'r adroddir am Drais neu drosedd Rywiol a bod yr adroddiad yn cael ei wneud o fewn y ffenestr fforensig.

Ystyriaethau Cynnar

Dylai ymchwiliadau'r heddlu ystyried blaenoriaethau llwybrau ymholi, a allai negyddu'r angen am archwiliad fforensig. Er enghraifft, gallai cyfweiliad cynnar gyda'r sawl sydd dan amheuaeth arwain at amddiffyniad o ryw cydsyniol. Gallai hyn leihau'r galw ar y gwasanaeth a'r risg o ledaenu coronafeirws.

Mae'r canllawiau yn cynghori, lle nad ystyrir bod presenoldeb yn y SARC i gael archwiliad yn addas, gallai'r dioddefwr gymryd swabiau ei hun.

Rhaid nodi y gallai rhai o'r mesurau a awgrymir yn y canllawiau hyn effeithio ar gywirdeb y dystiolaeth fforensig. **Felly, dylid ystyried hyn fel rhan o'r drafodaeth amlasiantaeth, a'i ddogfennu gan yr uwch swyddog ymchwilio fel penderfyniad polisi.**

Gwydnwch SARC

Mae Llwybrau Newydd yn wydn, fodd bynnag, pe na bai unrhyw weithwyr argyfwng ar gael, darperir cyfarwyddiadau i'r heddlu fel eu bod yn gallu cael mynediad i'r adeilad drwy eu cyfleuster 'ar alwad'.

Mae Llwybrau Newydd yn adolygu'u hoffer i sicrhau bod y swabiau, citiau tystiolaeth gynnar, meddyginiaeth a gwaith papur ganddynt ar gael yn unol â'r protocol.

Bydd Heddlu Dyfed Powys yn gwneud ymdrechion hefyd i sicrhau bod swabiau ychwanegol ar gael mewn gorsafoedd allweddol.

Mae Llwybrau Newydd wrthi'n derbyn cyfarpar diogelu personol a fydd yn eu galluogi i gynorthwyo dioddefwyr sydd wedi cael diagnosis o COVID-19 neu yr amheuir bod COVID-19 ganddynt.

Dim ond y bilsen bore wedyn y mae Llwybrau Newydd yn ei darparu i ddiodefwyr, a darperir yr holl feddyginiaeth arall gan drefniadau lleol. Rydym yn cysylltu gyda'r gwasanaeth Iechyd, CRG a Llwybrau Newydd i ddarparu ateb interim. Yn ardal Heddlu Dyfed Powys bydd awdurdodau lleol yn parhau i redeg clinigau iechyd rhywiol ar draws y siroedd, er mai gyda llai o gapasiti y byddant yn gwneud hynny.

Ar hyn o bryd mae ystafelloedd Canolfannau Atgyfeirio Ymosodiadau Rhywiol (SARC) yn defnyddio cynhyrchion glanhau a fydd yn dinistrio COVID-19.

Mae unedau SARC wedi rhoi eu gweithdrefnau eu hunain ar waith i asesu a nodi unrhyw risg i staff o ymwelwyr â'r unedau.

Ymateb Cychwynnol

Darperir yr ymateb ymchwiliol cychwynnol yn unol â chanllawiau'r heddlu, ac eithrio ein cyswllt cychwynnol gyda'r diodefwyr.

Rhaid dyrannu Swyddog Hyfforddedig Troseddau Rhywiol (SOTO) lle mae ar gael, a dylai weithredu'r broses a amlinellir yn y canllawiau hyn. Cydlynir yr ymateb mewn cysylltiad ag Uwch Swyddog Goruchwylio'r Adran Ymchwilio i Droseddau [CID] (DS/DI).

Wedyn dylai'r Swyddog Hyfforddedig Troseddau Rhywiol fwrw ymlaen gyda'r cyfarwyddiadau canlynol - gan sicrhau bod uwch oruchwyliwr y CID yn cael ei frifio ym mhob cam o'r broses, er mwyn iddynt wneud penderfyniadau gwybodus.

Os nad oes SOTO ar gael, yna'r dylid nodi'r adnodd mwyaf priodol i gefnogi'r diodefwyr a chasglu tystiolaeth.

Proses

1. Dylid defnyddio offeryn Sgrinio a Brysbennu Ffôn COVID-19 ar gyfer unrhyw gais am Archwiliad Meddygol Fforensig (gweler yr atodiad).

2. Defnyddiwch Siartiau Llif 1 a 2 isod i gynorthwyo â rheoli achosion.

Nodwch: Oni bai bod y Dioddefwr wedi mynychu'r orsaf i wneud yr adroddiad, peidiwch â dod â'r diodefwyr i'r orsaf i ddefnyddio'r cyfleusterau fideo-gynadledda. Os nad yw fideo-gynadledda ar gael yn lleoliad y diodefwyr, gellir cynnal yr asesiad dros y ffôn. Gall diodefwyr ddefnyddio facetime, skype neu whats ap os yw'r rhain ar gael i'r Archwiliwr Meddygol Fforensig a'r Dioddefwr.

3. Mewn achosion lle mae'r cleient wedi adrodd yn syth i'r SARC, (gan gynnal arfer diogel a gofalgar), cyfyngwch ar gyswllt wyneb yn wyneb, gan y gall rhai fod yn heintus er nad oes symptomau ganddynt, a chychwynnwch gyswllt dros i ffôn i gymryd ei hanes.

4. Mae'n hanfodol fod eich cofnodion ysgrifenedig yn adlewyrchu'r broses a gynhalioch.

Deilliant yr Asesiad Iechyd

Bydd asesiad yr Archwiliwr Meddygol Ffforensig yn darparu gwybodaeth i'r tîm ymchwilio. Bydd y wybodaeth (a gynhwysir yn y siartiau llif) yn eich cynorthwyo i ymateb yn briodol ym mhob sefyllfa.

Achosion lle cynghorir hunan-swabio gan yr Archwiliwr Meddygol Ffforensig

Pan fydd yr Archwiliwr Meddygol Ffforensig yn cynghori y dylai'r dioddefwr hunan-swabio, ceir dwy senario. Naill ai bydd y Dioddefwyr wedi mynychu SARC i hunan-swabio, neu bydd yr heddlu'n casglu'r wybodaeth berthnasol, swabiau a gwaith papur o'r SARC, ac yn mynd â nhw at y dioddefwr.

Disgwylir i'r Swyddog/Swyddogion Hyfforddedig Troseddau Rhywiol i arwain ar gasglu tystiolaeth o gitiau tystiolaeth gynnar, dillad, a phan fydd yn briodol, hunan-swabio.

Mae taflenni ar gael i egluro'r broses hunan-swabio i ddiodefwyr, a dylid darparu'r rhain bob amser. Gallwch weld y rhain yn yr atodiad isod.

Cydsyniad

Yn unol â pholisi presennol yr heddlu, mae'n ofynnol cael cydsyniad y dioddefwr ar gyfer cynnal archwiliad fforensig, a dylid dogfennu hyn. Yn ogystal, gwnewch yn siŵr bod y broses asesu'n cael ei hegluro, a dywedwch yn glir y bydd yr Archwiliwr Meddygol Ffforensig yn gofyn cwestiynau'n gysylltiedig ag iechyd.

Cyfrinachedd

Lle bo'n ymarferol, dylid gadael y dioddefwr ar ei ben ei hun wrth drafod yr asesiad iechyd gyda'r meddyg. Os gwneir datgeliadau ym mhresenoldeb swyddogion, rhaid ymdrin â'r rhain yn gyfrinachol.

Gwarchodaeth i swyddogion/Ymchwiliwyr Safle Trosedd [CSI] sy'n ymateb i gwynion o Drais a Throseddau Rhywiol.

Rhaid i swyddogion gyfeirio at ganllawiau diweddaraf yr heddlu ar ddefnyddio cyfarpar diogelu personol mewn amgylchiadau lle mae'r dioddefwr yn datgelu bod symptomau Covid-19 ganddo, neu lle mae wedi cael diagnosis o Covid-19.

Pan fydd Dioddefwyr wedi cael diagnosis o Covid-19 neu â symptomau Covid-19, dylai swyddogion annog dioddefwyr i ddefnyddio'u hoffer eu hunain i hwyluso cysylltiad â'r Meddyg. Cofiwch y gallai rhai dyfeisiau electronig gynnwys tystiolaeth, ac os defnyddir y ffôn i hwyluso galwad, dylai'r SOTO gofnodi manylion hyn.

Pan fydd swyddogion yn defnyddio'u gliniaduron neu ddyfeisiau llaw a ddyrannwyd gan yr heddlu i hwyluso cyfathrebu, yna dylid bod yn ofalus i lanhau'r dyfeisiau ar ôl eu defnyddio er mwyn atal lledaenu Covid-19.

Cludo'r dioddefwr i unedau SARC

Lle bo modd, gofynnwch i'r dioddefwr i drefnu ei ffordd ei hun i'r uned SARC; os nad yw hyn yn ymarferol, dylai'r swyddog sy'n cynorthwyo'r Dioddefwr sicrhau bod cerbyd yr heddlu, sydd wedi'i ddefnyddio i gludo dioddefwr Covid-19 wedi'i fflagio yn unol â gweithdrefn yr heddlu er mwyn gallu gweithredu'r mesurau priodol i lanhau'r car.

Yn ystod y siwrnai yn y car, dylid gofyn i'r dioddefwr wisgo masg wyneb a pharhau i'w wisgo pan fydd yn mynd i mewn i SARC pan fydd ganddo/ganddi symptomau Covid-19, neu

ddiagnosis o Covid-19. Gall yr Archwiliwr Meddygol Fforensig ddarparu arweiniad ar hyn yn dilyn yr asesiad iechyd.

Dylid gofyn i ddiodefwyr fynychu ar eu pennau'u hunain, neu gydag un cefnogwr yn unig.

Mynychu'r uned SARC

Gofynnir cwestiynau sgrinio i swyddogion, Dioddefwyr ac unrhyw gefnogwyr sy'n mynychu'r SARC yn unol â'u protocol presennol. Gofynnir i unrhyw un sy'n mynd i mewn i SARC olchi eu dwylo, a chadw pellter cymdeithasol. Bydd staff SARC yn eich cyfarwyddo i gyfyngu ar eich symud o fewn yr adeilad i fannau penodol, a gofynnwn i chi barchu'r cais hwn.

Cefnogaeth i'r diodefwr

Mae mynychu'r SARC yn gwarantu y gwneir atgyfeiriad at wasanaeth Cynghorydd Annibynnol ar Drais Rhywiol a ddarperir gan Llwybrau Newydd. Mae'n hanfodol, ar adeg pan fo diodefwyr yn llai tebygol o fynychu, fod atgyfeiriadau'n cael eu gwneud ym mhob achos lle mae'r diodefwyr yn cydsynio. Ar adeg o ynysu wedi'i orfodi ac afiechyd, mae cefnogaeth y Cynghorydd Annibynnol ar Drais Rhywiol yn bwysicach. Nod Llwybrau Newydd fydd cysylltu â phob cleient newydd cyn pen 72 awr.

Ymateb rhanbarthol

Gall fod angen ymateb rhanbarthol os oes heriau sylweddol o ran adnoddau, cyfleusterau a chyfarpar. Os oes gan SARC neu bartner sy'n gysylltiedig â'r broses bryderon ynghylch gallu, dylent ofyn am gyfarfod rhwng yr heddlu, y gwasanaeth iechyd, Llwybrau Newydd a CRG er mwyn gallu ei uwchgyfeirio.

Atodiad

Offeryn sgrinio COVID 19

Ceir yr offeryn sgrinio sydd i'w ddefnyddio isod. Dylai'r Swyddog/swyddog hyfforddedig Troseddau Rhywiol gwblhau'r dudalen gyntaf o'r offeryn sgrinio COVID-19 cyn cyfarfod â'r diodefwr yn bersonol. Rhaid rhannu hwn gyda staff SARC a gweithwyr iechyd proffesiynol.



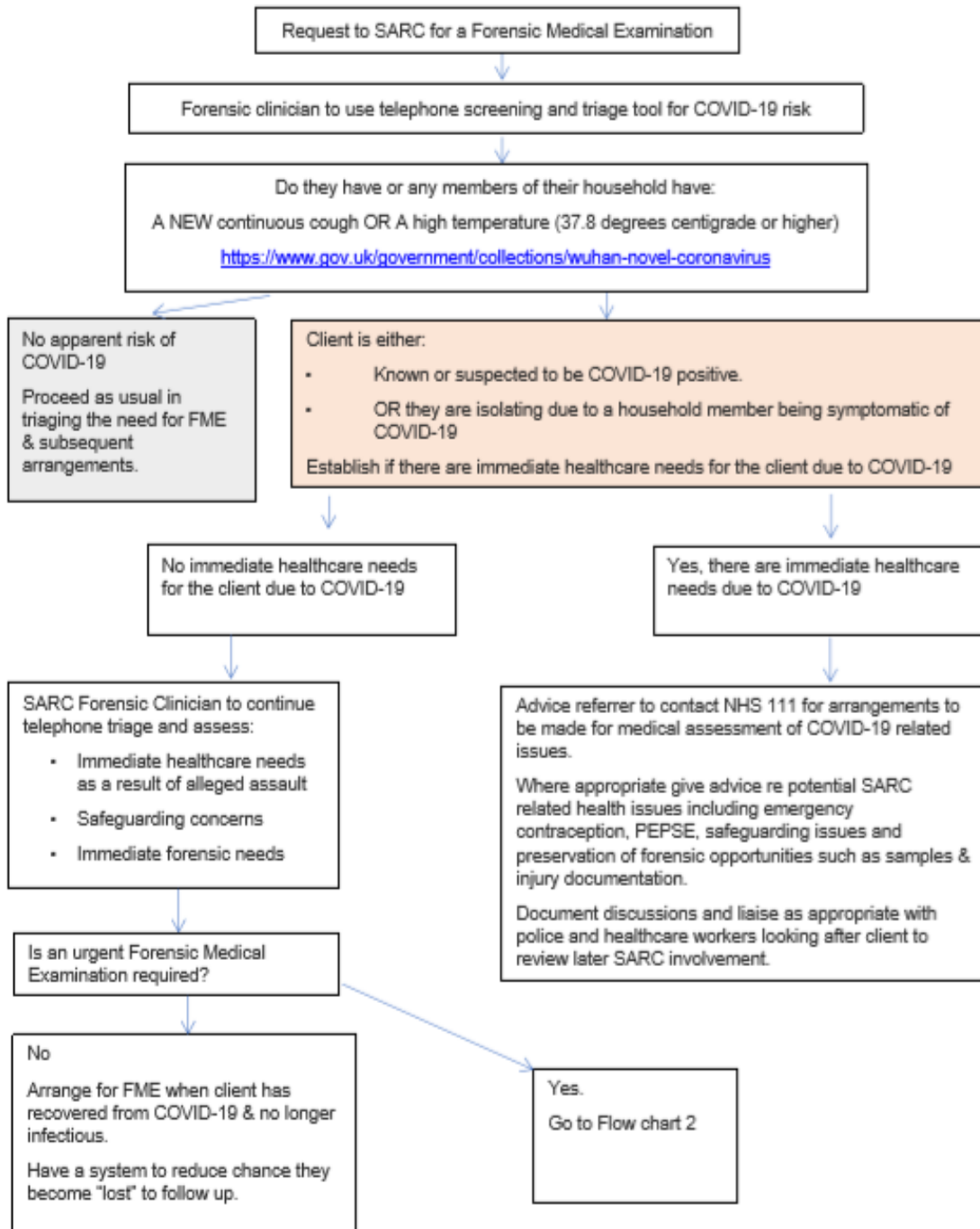
SARC SPM CO

Canllaw ar Hunan-Swabio

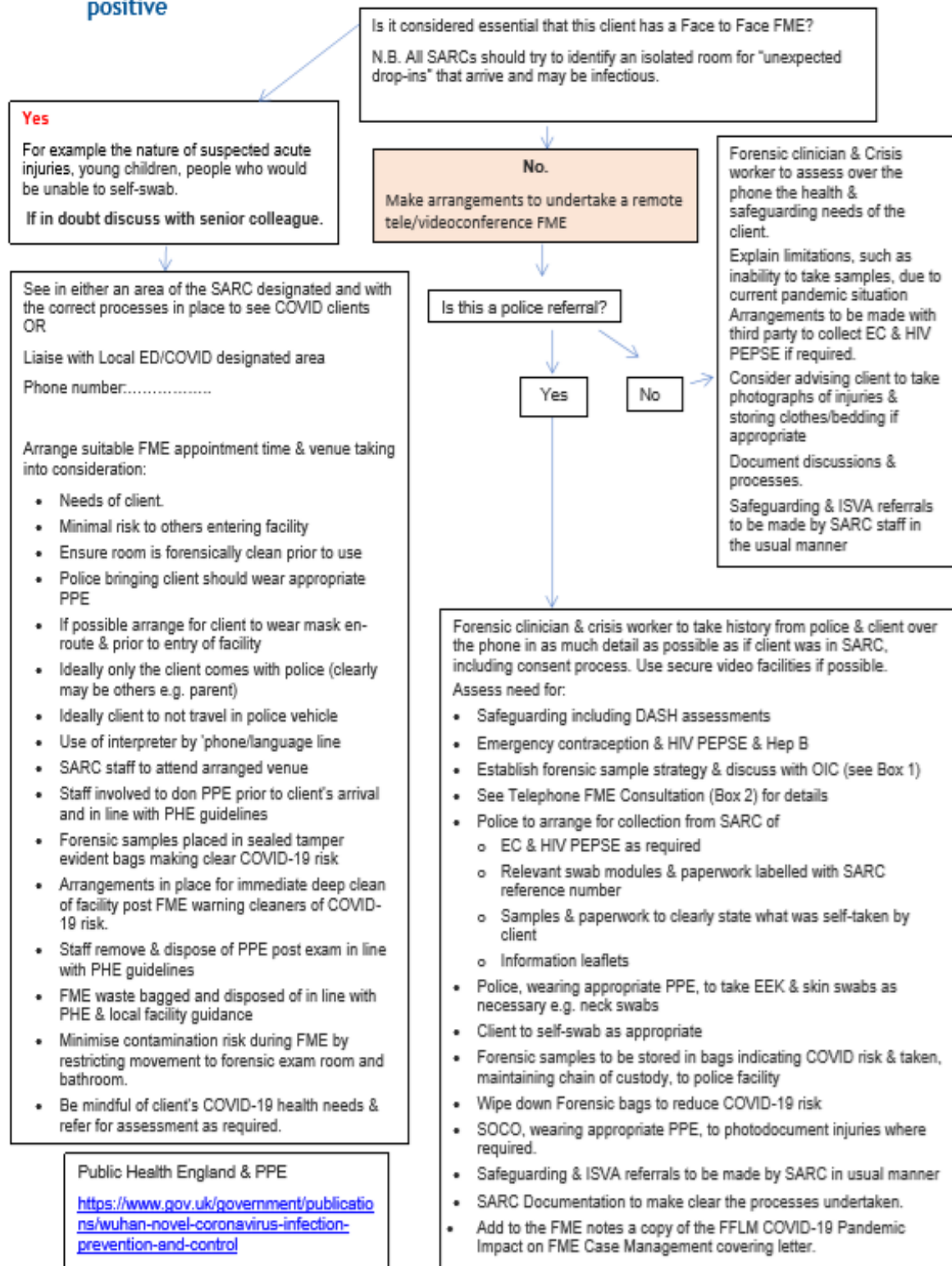


Patient leaflet ' Patient leafle

Flow Chart 1: Initial SARC Request



Flow Chart 2 Requirement for urgent FME for actual or suspected COVID positive



Version 3 18/03/2020

Canllawiau Llywodraeth y DU ar y Gwasanaeth Datgelu a Gwahardd – Trefniadau Interim - COVID 19

Mewn ymateb i COVID-19, **o ddydd Llun 30 Mawrth 2020 ymlaen**, bydd y Swyddfa Gartref a'r Gwasanaeth Datgelu a Gwahardd (GDG) yn rhoi trefniadau dros dro ar waith, i ddarparu gwiriadau'r GDG a gwiriadau argyfwng llwybr carlam o'r Rhestrau Gwaharddedig Oedolion a Phlant yn rhad ac am ddim. Bydd hyn yn gymwys i weithwyr gofal iechyd a gweithwyr gofal cymdeithasol sy'n cael eu recriwtio mewn cysylltiad â darparu gofal a thriniaeth coronafeirws (COVID-19) yng Nghymru a Lloegr.

Gellir cael canllawiau ar y broses sydd i'w dilyn, a rhestr lawn o rolau cymwys o fewn swyddogaethau gwasanaethau iechyd y GIG, gwasanaethau gofal cymdeithasol neu wasanaethau cymdeithasol mewn cysylltiad â darparu gofal a thriniaeth coronafeirws yn y dolenni isod.

Nodwch, mae'r rolau sy'n gymwys ar gyfer gwiriadau argyfwng llwybr carlam yn wahanol i'r rheiny a ddiffiniwyd fel 'gweithwyr allweddol' at ddibenion gofal plant ac ati.

Bydd y trefniadau hyn yn darparu'r opsiwn i gyflogwyr i benodi recriwtiaid newydd i weithgarwch rheoledig gydag oedolion a/neu blant, ar yr amod nad yw'r unigolion wedi'u gwahardd a bod mesurau priodol yn cael eu rhoi ar waith i reoli'r unigolyn hyd nes y derbynnir y gwiriad llawn gan y GDG.

Bydd camddefnyddio'r ddarpariaeth COVID-19 llwybr carlam argyfwng hon yn oedi adleoli personél iechyd a gofal cymdeithasol ar frys, ac felly'n tanseilio'r ymdrech genedlaethol i frwydro yn erbyn coronafeirws.

[**Fast-track service – eligible roles**](#)

[**DBS Checks Flowchart**](#)

Canllawiau Llywodraeth Cymru ar Goronafeirws (COVID-19): canllawiau ar wasanaethau ar gyfer cyflawnwyr trais yn erbyn menywod, cam-drin domestig a thrais rhywiol

Effeithiau COVID-19 ar ymddygiad cyflawnwyr

Dylai gwasanaethau fod yn ymwybodol y gallai COVID-19 a'r newidiadau y mae wedi peri bod eu hangen gynyddu risg Trais yn erbyn Menywod, Cam-drin Domestig a Thrais Rhywiol (VAWDASV).

Mae cyfleoedd ar gyfer cyflawni VAWDASV wedi cynyddu yn sgil y gofyniad i unigolion aros yn eu cartrefi llawer mwy nag yn flaenorol. Yn ogystal, gallai VAWDASV hyd yn oed fod yn fwy 'cuddiedig' nag o'r blaen, gan na fydd dioddefwyr a goroeswyr yn gallu gweld eu teuluoedd, ffrindiau a chydweithwyr am gyfnodau amser estynedig o bosibl.

Gallai straen cynyddol o ganlyniad i COVID-19 gynyddu risg cyflawnwyr VAWDASV yn cyflawni cam-drin a throseddau pellach hefyd.

Mae cam-drin a throseddau sy'n digwydd tra bod cyfyngiadau COVID-19 ar waith yn fwy tebygol o ddigwydd ym mhresenoldeb plant nad ydynt yn gallu mynychu'r ysgol ar hyn o bryd.

Gall cyfyngiadau ar adael y cartref a chau llawer o fannau cyhoeddus gael effaith ar ddefnyddwyr gwasanaeth sydd ag anawsterau camddefnyddio sylweddau hefyd, gan na fyddant yn gallu cael mynediad at eu sylweddau efallai, neu gallant fod yn fwy tebygol o gamddefnyddio sylweddau yn y cartref. Fe allai hyn gynyddu'u lefel risg o bosibl.

Canllawiau ar barhau i gynnal gwasanaethau ar gyfer cyflawnwyr VAWDASV

Dylid parhau i wneud atgyfeiriadau diogelu lle bo angen, er enghraifft, at Gynadleddau Amlasianaeth Asesu Risg neu at wasanaethau plant eraill.

Mae [Trais yn erbyn Menywod, Cam-drin Domestig a Thrais Rhywiol: Safonau Llywodraeth Cymru ar gyfer Gwasanaethau Cyflawnwyr](#), yn darparu arweiniad ar ystod y ffactorau y dylai gwasanaethau eu hystyried wrth addasu'u cyflawniad, gan eu helpu i barhau i fod yn seiliedig ar dystiolaeth, yn ddiogel ac effeithiol.

Dylai asesiadau risg a'r atgyfeiriadau a'r camau dilynol priodol gael eu cwblhau ar gyfer pob defnyddiwr gwasanaeth, hyd yn oed os gwneir y penderfyniad i barhau â rhaglenni ac ymyriadau i'r rheiny ar y lefel risg uchaf yn unig.

Dylai gwasanaethau ddefnyddio offer asesu risg dilys a dibynadwy. Bydd angen i asesiadau risg gael eu diweddarau'n fynych o ystyried y sefyllfa newidiol.

Dylai gwasanaethau fod yn ymwybodol y gallai prinderau staff effeithio ar rannu gwybodaeth. Mae hyn yn cynnwys rhannu gwybodaeth rhwng gwasanaethau'r cyflawnwr a'r dioddefwr, a gwybodaeth mewn grwpiau amlasiantaeth, fel Cynadleddau Amlasiantaeth Asesu Risg a Hybiau Diogelu Amlasiantaeth.

Gall atal neu addasu triniaeth fod yn ofid ac yn anodd i ddefnyddwyr gwasanaeth a'r rheiny yr effeithir arnynt gan ymddygiad y cyflawnwr, a dylai gwasanaethau geisio adlewyrchu dealltwriaeth o hyn yn eu hymagwedd, a pheidio â thanseilio'r angen i asesu risg a chymryd camau priodol.

Atal rhaglen neu ymyriad

Os nad yw'n bosibl parhau â gwasanaeth, rhaglen neu ymyriad heb gyswllt uniongyrchol, neu pe bai'r risg o wneud hynny'n rhy uchel, gall fod yn angenrheidiol rhoi'r gorau iddi neu oedi.

Gall peidio â chwblhau ymyriad neu raglen fod yn gysylltiedig â chynnydd mewn risg. Os caiff ymyriad grŵp neu ymyriad un-i-un ei atal, yna dylid cymryd camau i sicrhau bod lefel risg y defnyddwyr gwasanaeth cyfranogol gael ei monitro a'i chyfleu i'r asiantaethau perthnasol.

Dylid parhau i gynnig gwasanaethau i ddioddefwyr a goroeswyr, neu'u hatgyfeirio at asiantaethau sy'n dal i gynnig cymorth.

Gwasanaethau ddylai benderfynu sut fydd rhaglen neu ymyriad yn ailgychwyn yn dilyn cyfnod o oedi, ac, os yw'n briodol, dylent gyfleu hyn i ddefnyddwyr gwasanaeth.

Dylai fod proses glir gan wasanaethau ar gyfer delio ag atgyfeiriadau newydd yn ystod y cyfnod hwn. Os yw rhaglen neu ymyriad yn cael eu hatal, dylid ystyried yr effaith debygol ar gymhelliant a'r risg o roi atgyfeiriadau newydd 'o'r neilltu am y tro'.

Dylai gwasanaethau fod yn ystyriol o'r effaith y gallai atal rhaglenni neu ymyriadau ei chael ar wasanaethau cysylltiedig eraill, fel yr heddlu neu'r Gwasanaeth Prawf Cenedlaethol, a

dylent geisio cyfleu'r penderfyniad i atal rhaglen neu ymyriad gyda'r partneriaid hyn cyn gynted ag y bo modd.

Addasu gwasanaeth, rhaglen neu ymyriad

Lle bo modd, dylid archwilio opsiynau ar gyfer parhau i weithio gyda defnyddwyr gwasanaeth heb gyswllt uniongyrchol, fel drwy alwadau fideo neu alwadau ffôn. Lle mae adnoddau'n gyfyngedig, dylid rhoi blaenoriaeth i ddefnyddwyr gwasanaeth sy'n wynebu'r risg uchaf.

Dylai gwaith gyda chyflawnwyr drwy alwadau fideo neu alwadau ffôn ganolbwyntio ar reoli ymddygiad, yn hytrach na newid ymddygiad. Mae hyn oherwydd bod y sylfaen dystiolaeth ar gyfer cyflwyno ymyriadau newid ymddygiad yn anuniongyrchol yn parhau'n aneglur.

Lle bo modd, dylid helpu defnyddwyr gwasanaeth i ddod o hyd i fan yn eu cartrefi lle bydd ganddynt breifatrwydd i ymgysylltu â'r ymyriad neu raglen, a lle na fydd unrhyw beth yn tynnu'u sylw. Os nad yw hyn yn bosibl, dylai staff ystyried atebion amgen, a dylai lleoliad y defnyddiwr gwasanaeth a phobl eraill sy'n bresennol yn y tŷ gael eu dogfennu.

Lle sefydlir nad yw defnyddiwr gwasanaeth yn gallu asesu rhaglen neu ymyriad heb gyswllt uniongyrchol, am resymau fel diffyg rhyngrwyd, cyfrifiadur, ffôn clyfar neu breifatrwydd, dylid cyfleu hyn i'r asiantaethau perthnasol.

Dylai gwasanaethau fod yn ymwybodol y gallai diffyg cyswllt uniongyrchol effeithio ar ansawdd ymgysylltiad ac effeithiolrwydd ymdrechion i reoli a/neu newid ymddygiad.

Dylai gwasanaethau hysbysu grwpiau amlasiantaeth y maent yn cyfranogi ynddynt o'u penderfyniad i addasu rhaglen neu ymyriad, ac effaith debygol hyn ar eu heffeithiolrwydd.

Llwybr Rhanbarthol VAWDASV at Gymorth i Ddiodefwyr Cam-drin Domestig

Llwybr Rhanbarthol VAWDASV Canolbarth a Gorllewin Cymru at Gymorth

Mae'r Llwybr Rhanbarthol hwn at Gymorth wedi'i ddylunio mewn partneriaeth â Darparwyr Arbenigol VAWDASV ar draws y rhanbarth, i gynorthwyo â sicrhau cysondeb a pharhad argaeledd a hygyrchedd gwasanaethau i ddinasyddion rhanbarth Canolbarth a Gorllewin Cymru.

Yn gyntaf, mae'r Llwybr hwn yn cydnabod y tarfu sy'n digwydd ar gyflwyno gwasanaethau mewn perthynas â Covid-19, a elwir hefyd yn achosion Coronafeirws. Y bwriad yw y bydd y ddogfen hon yn amlinellu'r llwybr clir at gymorth a chyngor VAWDASV ar gyfer dinasyddion a gweithwyr proffesiynol sy'n byw ac yn gweithio yn y rhanbarth.

Mae'n bwysig cydnabod bod yr holl Ddarparwyr Gwasanaethau Arbenigol yn parhau i weithredu, er eu bod yn gwneud hynny gyda llai o adnoddau a/neu adnoddau cyfyngedig. Mae'r mwyafrif o wasanaethau yn cael eu cyflwyno drwy weithio o bell; fodd bynnag, bydd yr holl asiantaethau'n ymateb i atgyfeiriadau drwy eu llwybrau atgyfeirio arferol.

Mynediad i Gymorth

O ran mynediad i gymorth, rydym yn cynnal llwybr cyson at wasanaethau drwy'r **Llinell Gymorth Byw Heb Ofn rhad ac am ddim ar 0808 8010800** – Mae'r llinell gymorth hon yn agored i fenywod, dynion a phobl ifanc sy'n dioddef unrhyw fath o Gam-drin Domestig neu Drais Rhywiol (DA/SV).

Bydd y **Llinell Gymorth Byw Heb Ofn** yn darparu cyngor ac arweiniad ar unwaith cyn cyfeirio at Ddarparwr Cymorth Arbenigol lleol.

Darparwyr Gwasanaethau Arbenigol yng Nghanolbarth a Gorllewin Cymru

Awdurdod Lleol	Darparwr (Darparwyr)	Arbenigedd	Rhif cysylltu	Wedi'i gynnwys gan y Llinell Gymorth Byw Heb Ofn
Gwasanaeth Rhanbarthol	Gwasanaeth IDVA - Hafan Cymru a Pobl	Cam-drin Domestig Risg Uchel	Sir Gaerfyrddin a Phowys- 01267 221194 Sir Benfro a Cheredigion- 01646 698820.	Ydy
Gwasanaeth Rhanbarthol	Llwybrau Newydd	Trais Rhywiol	Ceredigion: 01970 610124 Sir Gaerfyrddin: 01267 235464 Powys: 01267 226166 SARC Tu allan i Oriau (Pob ardal) 07423 437020	Ydy
Gwasanaeth Cenedlaethol	BAWSO	VAWDASV BAME	0800 731 8147 (llinell gymorth 24 awr)	
Powys	Canolfan Argyfwng Teulu Maldwyn	Cam-drin Domestig	01686 629114	Ydy
	Gwasanaeth Trais Domestig Calan	Cam-drin Domestig	01874 625146	Ydy
Ceredigion	Gwasanaeth Cam-drin Domestig	Cam-drin Domestig	01970 625585 A/neu 01239 615385	Ydy

	Gorllewin Cymru			
Sir Gaerfyrddin	Gwasanaeth Cam-drin Domestig Caerfyrddin	Cam-drin Domestig	01267238410/234725	Ydy
	Threshold DAS	Cam-drin Domestig	01554 752422	Ydy
	Gwasanaeth Trais Domestig Calan	Cam-drin Domestig	01269 597474	Ydy
	Dewis Choice	Cam-drin Domestig ar gyfer pobl 60+ oed	Atgyfeiriad drwy asiantaeth statudol e.e. diogelu, yr heddlu, gwasanaeth iechyd	Nac ydy
Sir Benfro	Pobl	Cam-drin Domestig	01646 698820	Ydy
	Hafan Cymru	Cam-drin Domestig – Lloches yn Unig	0808 80 10 800	Ydy

Lloches

Bydd darpariaeth lloches ac argaeledd llety mewn lloches yn amrywio gan ddibynnu ar yr amgylchiadau unigol ym mhob lloches ar y pryd, ac amgylchiadau'r unigolyn sy'n chwilio am loches. Fel mewn amgylchiadau arferol, bydd pob cais yn cael ei ystyried ar sail achos wrth achos, gan ystyried materion fel: argaeledd cyfredol, cyfleusterau sydd eu hangen, amgylchiadau personol a diogelwch yr unigolyn (unigolion) sy'n chwilio am lety ac amgylchiadau a diogelwch trigolion presennol a/neu eu plant.

Mae gan bob Awdurdod Lleol fesurau a chynlluniau penodol ar waith mewn perthynas â stoc llety argyfwng i gefnogi'r galw am lety mewn lloches yn ystod y cyfnod hwn.

Cynhadledd Amlasiantaeth Asesu Risg (MARAC) a Thrafodaethau Dyddiol

Lle mae staff wedi cael eu hyfforddi (gan gynnwys staff y tu allan i wasanaethau arbenigol) mae'n rhaid iddynt ddefnyddio Rhestr Wirio Adnabod Risg DASH a ffurflen atgyfeirio MARAC lle bo'n briodol, yn unol â'r broses arferol

Mae Heddlu Dyfed Powys yn adolygu'r broses drafod ddyddiol mewn ymateb i gapasiti staff sy'n lleihau ym mhob asiantaeth- Bydd rhagor o wybodaeth am y trefniadau hyn yn dilyn yn fuan.

Darpariaeth Larwm Diogelwch Personol

Mae gan Heddlu Dyfed Powys gyflenwad o larymau personol a larymau Skyguard y gellir cael mynediad atynt. Mae Heddlu Dyfed Powys a'r Gwasanaethau Arbenigol wedi cytuno ar broses ar gyfer rheoli'r larymau hyn a'u dosbarthu'n brydlon i unigolion y nodwyd bod eu hangen arnynt.

Canllawiau Cyfreithiol a Chanllawiau'r Farnwriaeth

SYR ANDREW MCFARLANE

LLYWYDD YR ADRAN DEULU A PHENNAETH CYFIAWNDER TEULUOL

Bwriedir i'r Canllawiau hyn, a gyhoeddir gyda chymeradwyaeth yr Arglwydd Brif Ustus a'r Uwch Farnwr Gweinyddol, gael eu dilyn a'u gweithredu ar unwaith gan bob lefel o'r Llys Teulu ac yn Adran Deulu'r Uchel Lys.

2. Nod y Canllawiau yw 'Cadw Busnes i Fynd yn Ddiogel'. Mae buddiant cyhoeddus cryf yn y System Cyfiawnder Teuluol yn parhau i weithredu yn ôl yr arfer gymaint ag y bo modd, er gwaetha'r pandemig presennol. Ar yr un pryd, yn unol â chanllawiau'r llywodraeth, mae angen cymryd pob rhagofal rhesymol a synhwyrol i atal haint ac, yn benodol, i osgoi cyswllt personol dianghenraid.

3. Dylai'r sefyllfa ddiodyn fod fel a ganlyn, am y tro, sef y dylid cynnal pob gwrandawriad y Llys Teulu o bell naill ai drwy'r e-bost, dros y ffôn, fideo neu Skype, ac ati ['gwrandawriad o bell']; lle mae gofynion tegwch a chyfiawnder yn mynnu gwrandawriad mewn llys, ac mae'n ddiogel i gynnal un, yna dylai gwrandawriad mewn llys gael ei gynnal.

Y Rheolau

5. Mae Rheolau Trefniadaeth Teulu 2010 yn darparu ar gyfer defnyddio gwrandawriadau o bell mewn achosion priodol. Mae FPR, r 1.4(e) yn amodi bod rhaid i'r llys hyrwyddo'r Prif Amcan drwy wneud defnydd o dechnoleg. Mae FPR r 4.1(3)(e) yn amodi y gall y llys gynnal gwrandawriad a derbyn tystiolaeth dros y ffôn neu drwy ddefnyddio unrhyw ddull arall o gyfathrebu'n uniongyrchol ar lafar. Mewn achosion cyfraith gyhoeddus, mae FPR PD12A para 24 yn mynnu, lle mae cyfleusterau ar gael i'r llys a'r partïon, y dylai'r llys ystyried gwneud defnydd llawn o dechnoleg, gan gynnwys cyfnewid gwybodaeth yn electronig a fideo-gynadledda neu ffôn-gynadledda. Mae FPR r 22.3 yn amodi y gall y llys ganiatáu i dyst roi tystiolaeth trwy gyswllt fideo neu drwy fodd arall. Mae Atodiad 3 i FPR PD22A yn darparu canllawiau manwl ynglŷn â sut ddylid ymdrin â fideogynadledda yn y llys. Yn olaf, drwy r 4.3 gall y llys wneud gorchmynion ar ei liwt ei hun.

Gwrandawriadau o Bell

6. Caiff y cyfleusterau i alluogi gwrandawriadau o bell eu trafod yn fanylach ym mharagraff 14.

7. Mewn cyferbyniad i dreialon gan reithgor yn Llys y Goron, nid oes unrhyw gategori achosion y gellir ei restru yn y Llys Teulu sy'n mynnu o angenrheidrwydd bresenoldeb corfforol cyfranogwyr allweddol yn yr un ystafell llys. Ni fydd y penderfyniad o b'un a yw gwrandawriad o bell i'w gynnal neu beidio felly yn troi ar amcangyfrif o hyd y gwrandawriad, ond ar ffactorau eraill sy'n benodol i'r achos.

8. Mae'r categorïau gwrandawriad canlynol yn addas ar gyfer gwrandawriad o bell:

- a. Yr holl wrandawriadau cyfarwyddiadau a gwrandawriadau rheoli achosion;
- b. Cyfraith Gyhoeddus sy'n ymwneud â Phlant:
 - i. Gorchmynion Amddiffyn Brys
 - ii. Gorchmynion Gofal Interim
 - iii. Gwrandawriadau Datrys Problemau;
- c. Cyfraith Breifat sy'n ymwneud â Phlant:
 - i. Penodiadau Datrys Anghydfod Gwrandawriad Cyntaf

- ii. Penodiadau Datrys Anghydfod
- iii. Gwrandawiadau interim eraill
- iv. Achosion syml, byr sy'n cael eu herio

Mae'n bosibl y gallai achosion eraill fod yn addas i ymdrin â nhw o bell hefyd. Gan fod y sefyllfa bresennol yn newid mor gyflym, a chan y bydd yr amgylchiadau sy'n effeithio ar y penderfyniad hwn yn debygol o wahaniaethu o lys i lys ac o ddiwrnod i ddiwrnod, mae'n rhaid i'r cwestiwn p'un a yw unrhyw achos penodol yn cael ei glywed o bell gael ei benderfynu ar sail achos wrth achos.

11. Pan na all achos gael ei restru ar gyfer gwrandawriad o bell fel y mae pethau ar y pryd, yna dylai unrhyw restriad presennol gael ei ohirio a rhaid i'r achos gael ei restru'n brydlon ar gyfer gwrandawriad cyfarwyddiadau, a ddylid ei gynnal o bell. Nodi'r dull gorau posibl o gynnal proses y llys ddylai prif nod y gwrandawriad cyfarwyddiadau fod, er mwyn cyflawni gwrandawriad teg a chyfiawn o'r materion, ond ar yr un pryd, lleihau gymaint â phosibl graddfa cyswllt rhyngberonol rhwng pob cyfranogwr. Mewn achosion priodol, gallai hyn gynnwys defnyddio gwrandawriad o bell lle mae modd cynnal proses y llys mewn modd sy'n cyflawni ystyriaeth deg a chyfiawn o'r materion. Mae profiad diweddar wedi dangos ei bod yn bosibl cynnal gwrandawriad aml-barti helaeth a chymhleth gan ddefnyddio'r system Business for Skype sydd ar gael ar y gliniadur barnwrol. Mewn achosion eraill, gall fod yn angenrheidiol mynychu'r llys yn bersonol, ar gyfer rhywfaint o'r gwrandawriad neu'r holl wrandawriad, gan rai o'r cyfranogwyr neu'r holl gyfranogwyr.

Mewn unrhyw wrandawriad cyfarwyddiadau i drafod trefniadau gwrandawriadau yn y dyfodol, dylai barnwyr ac ynadon fynnu hefyd fod y partion yn canolbwyntio ar yr opsiynau realistig sydd ar gael ar hyn o bryd i fodloni anghenion lles y plentyn yn ystod yr amgylchiadau cyfyng presennol.

Achosion Brys

13. Hyd yn oed pan fo achos yn un brys, dylai fod modd gwneud trefniadau iddo gael ei gynnal o bell. Cynnal y gwrandawriad o bell ddylai'r sefyllfa ddiodyn fod. Lle mae achos yn un gwirioneddol brys, ac nid oes modd cynnal gwrandawriad o bell, a bod angen penderfynu ar faterion brys, yna dylai'r llys ymdrechu i gynnal gwrandawriad wyneb-yn-wyneb mewn amgylchiadau (o ran trefniant ffisegol ystafell y llys ac yn yr ardal aros) sy'n lleihau'r cyfle i heintio i'r eithaf.

Deddf y Coronafeirws – Crynodeb fel yr Effeithia ar Gymru

Rhif y Cymal	Pennawd	Manylion/Beth Mae'n ei Olygu
Gwasanaethau Cymdeithasol		
6	Cofrestru gweithwyr cymdeithasol am gyfnod dros dro: Cymru a Lloegr	Bydd ychwanegu cofrestreion brys at y gofrestr a gedwir gan Gofrestrydd Gwaith Cymdeithasol Lloegr (SWE) a Gofal Cymdeithasol Cymru (GCC) yn helpu i ddelio ag unrhyw brinder gweithwyr cymdeithasol yn y sectorau gofal cymdeithasol plant ac oedolion o ganlyniad i gynydd mewn lefelau absenoldeb staff, neu gynydd yn y galw, er enghraifft, am gynllunio gofal. Manylion Atodlen 5

10	Addasu dros dro y ddeddfwriaeth iechyd meddwl a galluedd meddyliol	<p>Yn ystod achos o goronafeirws difrifol, rhagwelir y bydd ymchwydd yn y galw am wasanaethau gofal iechyd, gan gynnwys gwasanaethau iechyd meddwl. Mae'n debygol y bydd lefelau absenoldeb staff yn uwch na'r arfer hefyd, yn enwedig yn ystod yr wythnosau pan fydd coronafeirws yn cyrraedd ei anterth. Credir ei bod yn debygol y bydd sefydliadau'n cael anhawster mawr cydymffurfio â nifer o'r gofynion gweithdrefnol a bennwyd yn Neddf Iechyd Meddwl 1983. Byddai canlyniadau hyn yn cynnwys golygu y byddai cleifion sydd ag angen triniaeth iechyd meddwl mewn lleoliad fel claf mewnol yn llai tebygol o'i derbyn, yn enwedig yn yr achosion hynny lle mae unigolyn mor wael nad yw'n gallu neu'n barod i gydsynio'n ffurfiol i dderbyn triniaeth. Byddai hefyd yn golygu y byddai'n rhaid i bobl aros yn hirach cyn derbyn asesiadau iechyd meddwl, ac y byddent yn sâl ac yn methu â chael triniaeth am gyfnod hirach. Byddai'r aros hwn yn berthnasol i'r rheiny sy'n aros am asesiadau ar ôl cael eu cadw dan orchymyn yr heddlu o dan y Ddeddf hefyd, a byddai hynny'n faich ar amser yr heddlu, a gallai arwain at gynnydd yn nifer y bobl sy'n cael eu hasesu mewn gorsafoedd heddlu.</p> <p>Er mwyn cefnogi'r gwasanaethau hyn a rhoi'r hyblygrwydd y bydd ei angen arnynt i barhau i drin cleifion yn ystod achos difrifol o goronafeirws, cynigir nifer o ddiwygiadau dros dro i Ddeddf Iechyd Meddwl 1983. Mae'r rhain yn cynnwys:</p> <ul style="list-style-type: none"> - caniatáu i leihau nifer y gweithwyr gofal iechyd proffesiynol sy'n angenrheidiol i ymgymryd â swyddogaethau penodol (barn un Meddyg yn hytrach na 2, fel ar hyn o bryd); ac - ymestyn neu ddileu cyfyngiadau amser sy'n gysylltiedig â chadw a throsglwyddo cleifion. <p>Yn ymarferol, byddai'r diwygiadau yn golygu y gallai gweithiwr iechyd meddwl proffesiynol benderfynu cadw unigolyn ar ôl cael cyngor gan un meddyg a gymeradwywyd o dan adran 12 y Ddeddf. Mae'r Ddeddf yn ei gwneud yn ofynnol i gael cyngor dau feddyg, a bod yr ail feddyg yn gyfarwydd â'r claf.</p> <p>Mae gan gleifion sy'n cael eu trin heb eu cydsyniad yr hawl, ar ôl tri mis, i gael adolygiad o'u triniaeth gan Feddyg Penodedig sy'n rhoi Ail Farn, gwasanaeth a ddarperir gan y Comisiwn Ansawdd Gofal. Er mwyn lleihau'r effaith ar adnoddau ar ddiwedd cyfnod yr argyfwng ac</p>
----	--	---

		<p>osgoi uchafbwynt yn y galw i gyflawni'r hawl hon, mae'r diwygiad yn pennu y bydd y cyfnod tri mis yn dechrau ar ddiwedd cyfnod yr argyfwng.</p> <p>I garcharorion, byddai'r diwygiad yn helpu i sicrhau y gall diffynyddion a charcharorion â chyflwr iechyd meddwl gael eu derbyn i'r ysbyty am driniaeth yn ystod adeg pan fo prinder staff ac amhariad ar wasanaethau. Bydd yr hyblygrwyddau yn newid nifer y meddygol sy'n ofynnol i roi eu barn a'r cyfyngiadau amser sydd eu hangen ar gyfer cadw cleifion a'u symud rhwng y llys, y carchar a'r ysbyty.</p> <p>Manylion Atodlen 8</p>
15	Gofal a chymorth yr awdurdod lleol	<p>Diwygiadau i Ddeddf Gwasanaethau Cymdeithasol a Llesiant (Cymru) 2014 i gynorthwyo ALLau i allu blaenoriaethu gofal er mwyn amddiffyn bywyd a gwneud penderfyniadau cyflym ynglŷn â darparu gofal heb gynnal asesiadau sy'n cydymffurfio'n llawn. Byddai'r darpariaethau hyn, a fyddai ond yn dod i rym am y cyfnod lleiaf posibl pan fyddai'r coronafeirws wedi cyrraedd ei anterth (pan fyddai ALLau yn wynebu risg uniongyrchol o fethu â chyflawni eu dyletswyddau) ac ond yn para tra bod yr argyfwng, yn galluogi ALLau i wneud hyn trwy eu rhyddhau o rai o'u dyletswyddau am gyfnod dros dro.</p> <p>Byddai disgwyl i ALLau barhau i wneud gymaint ag y gallant i gydymffurfio â'u dyletswyddau i fodloni anghenion yn ystod y cyfnod hwn, ac ni fyddai'r diwygiadau hyn yn dileu'r ddyletswydd gofal sydd ganddynt tuag at unigolyn sy'n wynebu risg o ddioddef esgeulustod neu niwed difrifol.</p> <p>Atodlen 12 – Rhan 2 manylion i Gymru</p> <p>Asesu anghenion gofal a chymorth – nid oes angen i awdurdod lleol gydymffurfio â'r ddyletswydd i asesu anghenion oedolyn am ofal a chymorth / dyletswydd i asesu anghenion gofalwr am gymorth;</p> <p>Dyletswydd i gynnal asesiad ariannol - nid oes angen i awdurdod lleol gydymffurfio â'r ddyletswydd i gynnal asesiad ariannol</p> <p>Dyletswyddau i fodloni anghenion gofal a chymorth –</p>

		<p>Codi tâl am fodloni anghenion yn ystod cyfnod yr argyfwng;</p> <p>Cynlluniau gofal a chymorth ac ati - nid oes angen i awdurdod lleol gydymffurfio â'r ddyletswydd mewn perthynas â chynlluniau gofal a chymorth a chynlluniau cymorth;</p> <p>Hygludedd gofal a chymorth</p> <p>Dyletswyddau sy'n codi cyn dechrau</p> <p>Canllawiau – gall Gweinidogion Cymru ddarparu Canllawiau ar yr uchod, ac mae'n rhaid ystyried y rhain</p>
33	Datgelu Cymru: Datgymhwyso ac ati darpariaethau'r Gwasanaeth Datgelu a Gwahardd gan Weinidogion Cymru	<p>Mae'n bosibl y bydd Gweinidogion Cymru yn gwneud darpariaeth i ddatgymhwyso / addasu gwiriadau'r GDG ar gyfer iechyd neu ofal cymdeithasol drwy gyfeirio at—</p> <p>(a) unigolyn penodol neu ddisgrifiad o unigolion;</p> <p>(b) maes penodol;</p> <p>(c) unrhyw fater arall.</p>
53	Ehangu argaeledd cysylltiadau byw mewn achosion troseddol	<p>Ehangu argaeledd cyswllt fideo a sain mewn achos llys.</p>
54	Ehangu argaeledd cysylltiadau byw mewn gwrandawiadau troseddol eraill	<p>Y cymalau:</p> <ul style="list-style-type: none"> • caniatáu ehangu'r defnydd o wrandawiadau a gynhelir yn llwyr drwy fideo a gwrandawiadau a alluogir drwy fideo mewn achosion troseddol amrywiol;
55	Cyfranogiad y cyhoedd mewn achosion a gynhelir trwy fideo neu sain	<ul style="list-style-type: none"> • gwneud darpariaeth i alluogi cyfranogiad y cyhoedd mewn achosion llys a thribiwnlys a gynhelir drwy wrandawiadau sain a fideo er mwyn sicrhau gwarchod yr egwyddor cyfiawnder agored;
56	Cysylltiadau byw mewn apeliadau llys ynadon yn erbyn gofynion neu gyfyngiadau a bennwyd ar unigolyn a allai fod yn heintus	<ul style="list-style-type: none"> • gwneud darpariaeth i bob parti allu apelio i'r llys ynadon yn erbyn gorchymyn cwarantyn i gyfranogi drwy gyswllt ffôn neu ddolen fideo oni bai bod y llys yn cyfarwyddo fel arall.
Manylion Atodlenni 23, 24, 25, 26		
Addysg		
37	Ysgolion, darparwyr gofal plant ac ati – cau sefydliadau addysgol a safleoedd gofal plant dros dro	<p>Mae'r pŵer hwn yn rhoi'r gallu i'r Ysgrifennydd Gwladol a Gweinidogion Cymru i gyfarwyddo sefydliadau addysgol a darparwyr gofal plant i gymryd camau i atal pobl rhag mynychu am gyfnod amser dros dro a bennir yn y cyfarwyddyd.</p>

		<p>Byddai angen y pwerau hyn i atal y clefyd rhag lledaenu ac i sicrhau lles a diogelwch y rheiny sy'n gweithio ac yn astudio mewn ysgolion a sefydliadau addysgol eraill, gan gynnwys darparwyr gofal plant, trwy gau sefydliadau dros dro yn ôl y gofyn. Byddai hynny'n golygu cau ysgolion, gan gynnwys ysgolion annibynnol, sefydliadau Addysg Bellach ac Addysg Uwch yn ogystal â darparwyr gofal plant cofrestredig (gan gynnwys gwarchodwyr plant) am gyfnod dros dro er mwyn atal lledaeniad y feirws.</p> <p>Manylion Atodlen 16 - Rhan 1</p>
38	Parhad dros dro: addysg, hyfforddiant a gofal plant	<p>Gellir defnyddio'r pwerau hyn i'w gwneud yn ofynnol i ddarparwyr addysgol / gofal plant aros ar agor neu ailagor, galluogi unigolion neu grwpiau i fynychu safleoedd gwahanol, newid dyddiadau tymhorau/gwyliau. Gellir defnyddio'r pwerau hefyd i'w gwneud yn ofynnol i sefydliadau perthnasol ddarparu gwasanaethau ychwanegol, er enghraifft, darparu gofal plant am oriau estynedig.</p> <p>Mae hyn yn rhoi pŵer i'r Ysgrifennydd Gwladol a Gweinidogion Cymru i ddatgymhwyso neu addasu gofynion deddfwriaethol presennol am gyfnod dros dro mewn deddfwriaeth addysg a gofal plant e.e. gofynion i ddarparu prydau ysgol, yn cynnwys prydau ysgol am ddim, a dyletswyddau awdurdodau lleol i sicrhau addysg / lleihau cymarebau athrawon / llacio darpariaethau i'r rheiny ag anghenion addysgol arbennig. Bydd hyn yn galluogi Awdurdodau Lleol (ALlau) a darparwyr addysg a gofal plant i weithredu lefel gwasanaeth sy'n wahanol i'r drefn arferol, heb dorri gofynion rheoliadol. Y bwriad yw na fyddai hyn, fodd bynnag, yn ymestyn i ofynion hanfodol fel diogelu, iechyd a diogelwch neu waharddiadau parhaol. Bydd hefyd yn galluogi'r Ysgrifennydd Gwladol i atal dyletswyddau, fel y rheiny sydd ar oedolion mewn perthynas â phresenoldeb plant yn yr ysgol.</p> <p>Manylion Atodlen 17 - Rhan</p>
Iechyd		
2	Cofrestru nyrsys / gweithwyr iechyd a gofal proffesiynol mewn argyfwng	Bydd y pŵer a ddarperir yn y cymal hwn yn caniatáu'r gallu i Gofrestryddion i gofrestru gweithwyr gofal iechyd proffesiynol ar frys, fel nyrsys, bydwragedd neu barafeddygon. Bydd hyn yn caniatáu ar gyfer cofrestru unrhyw

		<p>weithiwr proffesiynol a reoleiddir gan y Cyngor Nyrsio a Bydwreigiaeth a'r Cyngor Proffesiynau Iechyd a Gofal. Y gobaith yw y bydd hyn yn helpu i leihau'r pwysau ar wasanaethau er mwyn gallu darparu gwasanaethau gofal iechyd hanfodol yn y cyfnod argyfyngus hwn.</p> <p>Manylion Atodlen 1</p>
3	Trefniadau brys yn ymwneud ag ymarferwyr meddygol: Cymru	<p>Manylion Atodlen 2</p> <p>Fel y lleill, o ran trefniadau mewn argyfwng, er mwyn sicrhau bod digon o staff ar lawr gwlad.</p>
11	Indemniad i'r gwasanaeth iechyd – Cymru a Lloegr	<p>Yn yr ymateb i'r coronafeirws, mae'n bosibl y bydd gofyn i staff ymgymryd â gweithgareddau nad ydynt yn rhan o'u gwaith bob dydd yn y GIG. Gall fod yn angenrheidiol hefyd gofyn i fyfyrwyr meddygol gynorthwyo i ddarparu rhai o wasanaethau'r GIG.</p> <p>Mae'r cymal indemniad yn caniatáu i'r Ysgrifennydd Gwladol ar gyfer Iechyd a Gofal Cymdeithasol (mewn perthynas â GIG Lloegr) a Gweinidogion Cymru (mewn perthynas â GIG Cymru) ddarparu indemniad am atebolrwydd esgeulustod clinigol ymhlith gweithwyr proffesiynol gofal iechyd ac eraill sy'n deillio o weithgareddau'r GIG a gyflawnir mewn ymateb i'r coronafeirws.</p> <p>Fel arall, mae'r cymal yn caniatáu i'r Ysgrifennydd Gwladol neu Weinidogion Cymru wneud trefniadau i'r indemniad hwnnw gael ei ddarparu gan unigolyn sydd wedi'i awdurdodi gan yr Ysgrifennydd Gwladol neu Weinidogion Cymru. Ni fydd yr indemniad hwn yn berthnasol i'r rheiny a gwmpesir eisoes gan gynlluniau a gefnogir gan y wladwriaeth (y Cynllun Esgeulustod Clinigol ar gyfer Ymddiriedolaethau (CNST) neu'r Cynllun Esgeulustod Clinigol ar gyfer Ymarfer Cyffredinol (CNSGP) yn Lloegr a Chronfa Risg Cymru (WRP) neu'r Cynllun ar gyfer Indemniad Ymarfer Meddygol Cyffredinol (GMPI) yng Nghymru). Ni fydd ychwaith yn berthnasol i weithwyr proffesiynol gofal iechyd sydd ag indemniad ar gyfer yr esgeulustod clinigol dan sylw trwy Sefydliad Amddiffyn Meddygol (MDO) preifat, corff gweithwyr proffesiynol neu os oes ganddynt yswiriant masnachol.[Ceir darpariaethau tebyg ar gyfer yr Alban a Gogledd Iwerddon.]</p> <p>Bydd y cymal yn darparu indemniad ar gyfer atebolrwydd esgeulustod clinigol sy'n deillio o weithgareddau'r GIG sy'n gysylltiedig â</p>

		<p>diagnosis, gofal a thriniaeth i'r rheiny sydd wedi cael diagnosis o glefyd coronafeirws, neu yr amheuir bod eu bod yn dioddef o'r clefyd, neu sydd mewn risg o ddioddef o'r clefyd. Bydd hefyd yn cynnwys gweithwyr proffesiynol gofal iechyd ac eraill sy'n darparu gweithgareddau arferol y GIG (sy'n gysylltiedig â diagnosis, gofal neu driniaeth i gleifion) y gofynnir i unigolyn eu cyflawni o ganlyniad i'r coronafeirws, gan gynnwys lle nad yw'r gweithgareddau hynny yn rhan o'u harferion gwaith arferol bob dydd.</p>
--	--	---

Cymerwyd y canllawiau yn y tabl uchod o ddogfennau a ddarparwyd gan Wasanaethau Cyfreithiol Cyngor Sir Penfro. Gellir gweld y dogfennau llawn isod.



554343 - Relevant
to Council Services.c



554344 - Not

Directly Relevant to